

ภาคผนวกที่ 27

สรุปสำรวจทัศนคติชุมชน ประจำปี 2566

สรุปผลการสำรวจความคิดเห็นประจำปี 2566

โครงการ คัลเจอร์ ทองหล่อ (Culture Thonglor) (ระยะก่อสร้าง)

บริษัท เอทีซี-เจวี 23 จำกัด

วันที่ 25-26 พฤศจิกายน 2566

ข้อมูลทั่วไป

โครงการคัลเจอร์ ทองหล่อ (Culture Thonglor) เดิมชื่อ โครงการ ไอทีโอ ทองหล่อ สเตชัน (IDEO THONGLO STATION) ได้ดำเนินการพัฒนารูปร่างด้านที่พักอาศัย เพื่อตอบสนองความต้องการที่อยู่อาศัยของประชาชนที่เพิ่มมากขึ้น จึงได้ก่อสร้างโครงการคัลเจอร์ ทองหล่อ (Culture Thonglor) ตั้งอยู่ที่ซอยสุขุมวิท 59 ถนนสุขุมวิท แขวงคลองตันเหนือ เขตวัฒนา กรุงเทพมหานคร บนที่ดิน ขนาดพื้นที่ 1-3-56.3 ไร่ (3,025.2 ตารางเมตร) (ภาพที่ 1) โดยมีลักษณะเป็นโครงการประเภทอาคารอยู่อาศัยรวม (อาคารชุด) ประกอบด้วย อาคารชุดพักอาศัย ความสูง 36 ชั้น จำนวน 1 อาคาร ห้องชุดเพื่อการพักอาศัยจำนวน 493 ห้อง และห้องชุดเพื่อการพาณิชย์ (ร้านค้า) จำนวน 1 ห้อง มีระดับความสูง 148.05 เมตร (ความสูงวัดถึงระดับสูงสุด) และมีพื้นที่ใช้สอยของอาคารรวมทั้งสิ้น 26,125.30 ตารางเมตร ซึ่งได้รับพิจารณาเห็นชอบในรายงานการประเมินผลประเมินผลกระทบสิ่งแวดล้อม จากคณะกรรมการผู้ชำนาญการ ตามหนังสือเลขที่ ทส. 1010.5/20090 ลงวันที่ 30 ธันวาคม 2564 อาณาเขตติดต่อพื้นที่โครงการและการใช้ประโยชน์ที่ดินโดยรอบ มีรายละเอียดดังนี้

ทิศเหนือ	ติดต่อกับ	หมู่บ้านอาคารอยู่อาศัยรวม (สำหรับเช่า) ความสูง 22 ชั้น จำนวน 1 อาคาร และอาคารสำนักงานขายของโครงการ
ทิศตะวันออก	ติดต่อกับ	ถนนอาคารอยู่อาศัยรวม (สำหรับเช่า) ความสูง 7 ชั้น จำนวน 1 อาคาร บ้านพักอาศัยความสูง 2 ชั้น จำนวน 1 หลัง และอาคารอยู่อาศัยรวม (สำหรับเช่า) ความสูง 3 ชั้น จำนวน 2 อาคาร และความสูง 6 ชั้น จำนวน 1 อาคาร
ทิศใต้	ติดต่อกับ	บ้านพักอาศัย ความสูง 2-3 ชั้น โรงจอดรถ ความสูง 2 ชั้น และบ้านพักอาศัย ความสูง 2 ชั้น จำนวน 1 หลัง
ทิศตะวันตก	ติดต่อกับ	ถนนซอยสุขุมวิท 59

ในการนี้ บริษัท เอทีซี-เจวี 23 จำกัด จึงได้มอบหมายให้ บริษัท อีสเทิร์น ไทย คอนซัลติ้ง 1992 จำกัด ที่ได้รับอนุญาตจากกรมโรงงานอุตสาหกรรม ขึ้นทะเบียนห้องปฏิบัติการวิเคราะห์เอกชน เลขทะเบียน ว-003 ดำเนินการสำรวจความคิดเห็นของประชาชน โครงการคัลเจอร์ ทองหล่อ (Culture Thonglor) (ระยะก่อสร้าง) ในระหว่างวันที่ 25-26 พฤศจิกายน 2566 ซึ่งกำหนดพื้นที่ศึกษา/กลุ่มเป้าหมาย 4 กลุ่ม โดยมีรายละเอียดวิธีการศึกษาและผลการศึกษา ดังนี้



1) พื้นที่ศึกษา / กลุ่มเป้าหมาย

1.1 อาคารพักอาศัยและสถานประกอบการที่อยู่ในพื้นที่ระยะประชิด จากขอบเขตพื้นที่โครงการ (ภาพที่ 2)

1.2 บ้าน/อาคารพักอาศัยและสถานประกอบการที่อยู่ในระยะ 100 เมตรจากขอบเขตพื้นที่โครงการ (ภาพที่ 3)

1.3 พื้นที่อ่อนไหว (รัศมี 1,000 เมตร จากขอบเขตพื้นที่โครงการ) (ภาพที่ 4)

1.4 พื้นที่ตามแนวเส้นทางขนส่งวัสดุก่อสร้าง (รัศมี 1,000 เมตร จากขอบเขตพื้นที่โครงการ) (ภาพที่ 5)

โดยแบ่งเป็นด้านต่างๆ ดังนี้

1. ข้อมูลทั่วไป
2. ข้อมูลด้านเศรษฐกิจ
3. ข้อมูลด้านสาธารณสุข
4. ทัศนคติของผู้ตอบแบบสอบถาม

2) วิธีการศึกษาและกำหนดขนาดตัวอย่าง

บริษัทที่ปรึกษาทำการสำรวจโดยใช้แบบสอบถามเป็นเครื่องมือประกอบการสัมภาษณ์โดยกำหนดขนาดตัวอย่าง ดังนี้

2.1 อาคารพักอาศัยและสถานประกอบการในระยะประชิดโครงการ ทำการสำรวจหัวหน้าครัวเรือน หรือคู่สมรส หรือผู้แทนครัวเรือนที่มีอายุไม่น้อยกว่า 20 ปี โดยวิธีการแบบเจาะจง

2.2 บ้าน/อาคารพักอาศัยและสถานประกอบการในรัศมีไม่เกิน 100 เมตรจากขอบเขตพื้นที่โครงการ ทำการสำรวจหัวหน้าครัวเรือน หรือคู่สมรส หรือผู้แทนครัวเรือนที่มีอายุไม่น้อยกว่า 20 ปี โดยวิธีการสุ่มตัวอย่างแบบมีระบบ

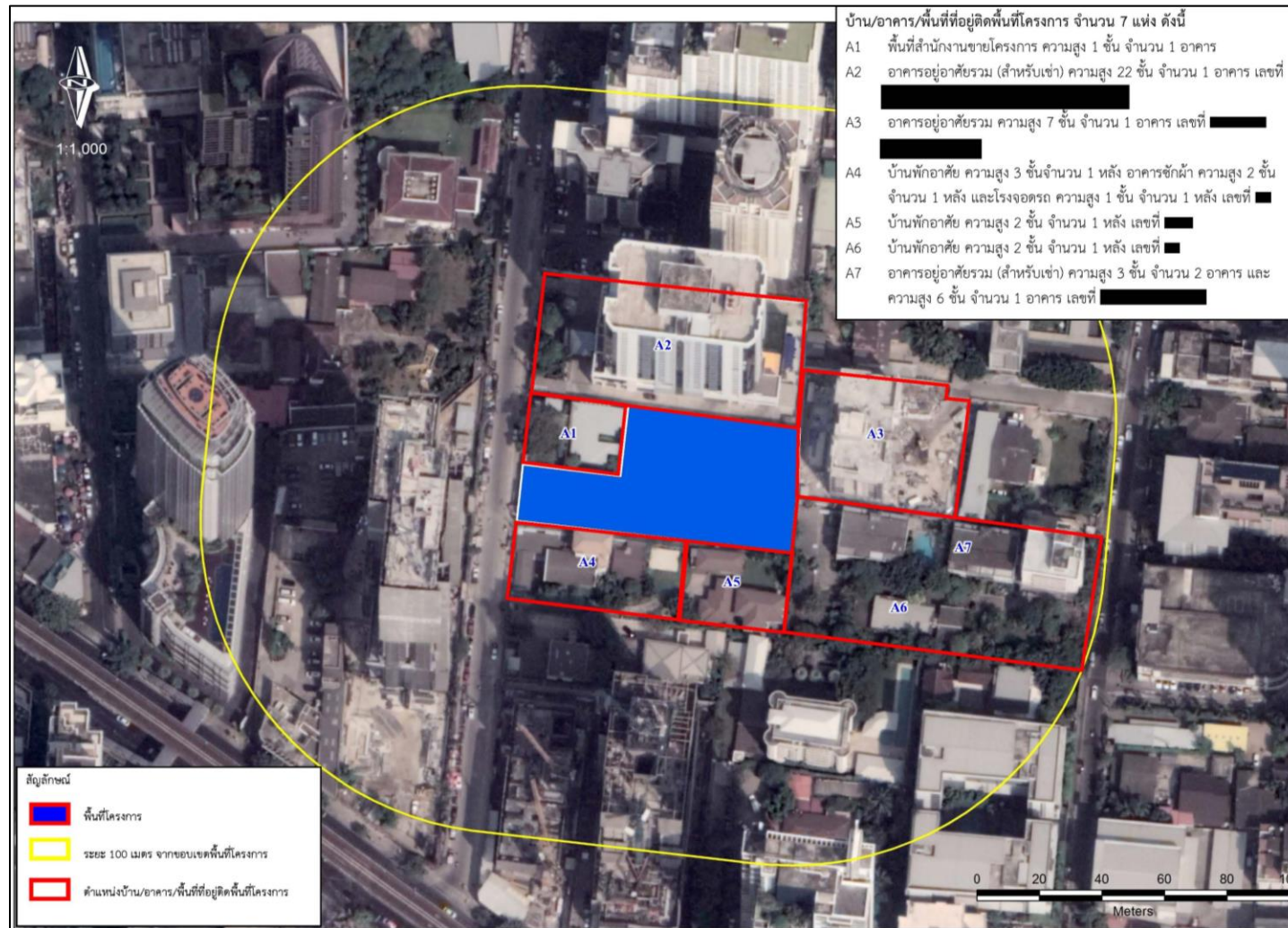
2.3 พื้นที่อ่อนไหว (รัศมี 1,000 เมตรจากขอบเขตพื้นที่โครงการ) ทำการสำรวจจากหัวหน้าหน่วยงานแบบเจาะจง ครอบคลุมทุกแห่ง

2.4 พื้นที่ตามแนวเส้นทางขนส่งวัสดุก่อสร้าง (รัศมี 1,000 เมตรจากขอบเขตพื้นที่โครงการ) ทำการสำรวจหัวหน้าครัวเรือน หรือคู่สมรส หรือผู้แทนครัวเรือนที่มีอายุไม่น้อยกว่า 20 ปี โดยวิธีการสุ่มตัวอย่างแบบมีระบบ

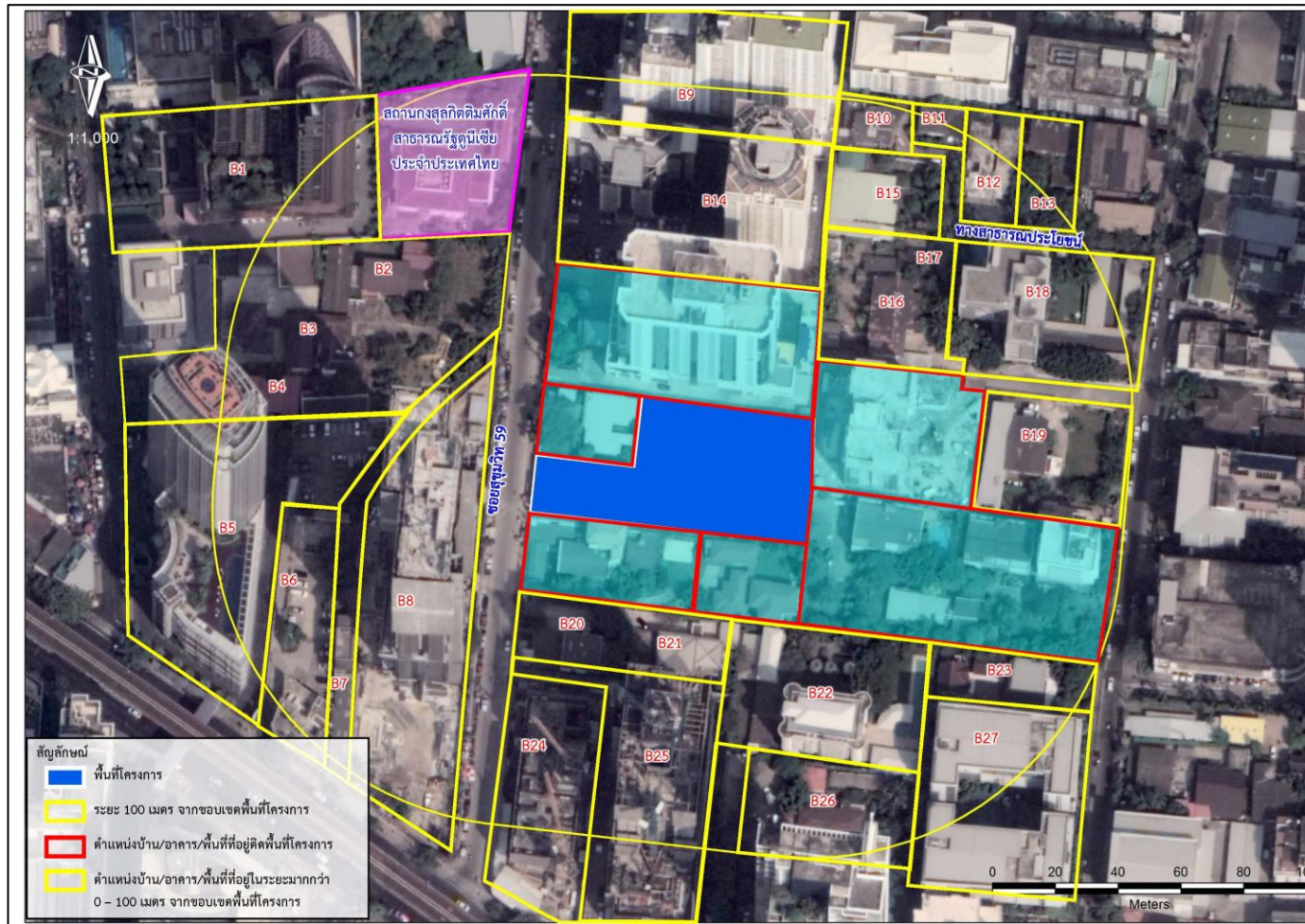
แผนที่แสดงพื้นที่สำรวจความคิดเห็นแสดงดังภาพที่ 1-5



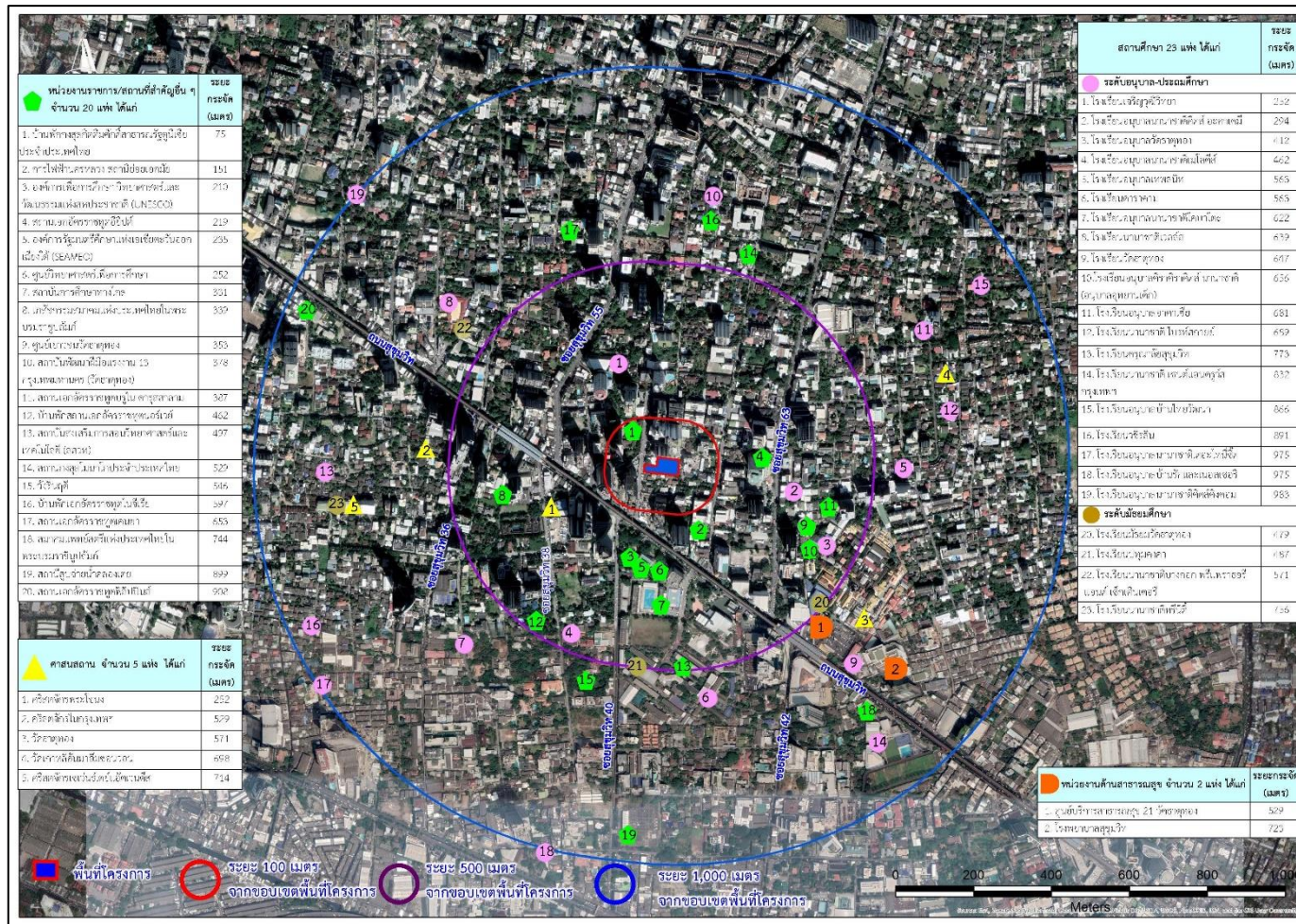
ภาพที่ 1 ที่ตั้งโครงการ โครงการคัลเจอร์ ทองหล่อ (Culture Thonglor)



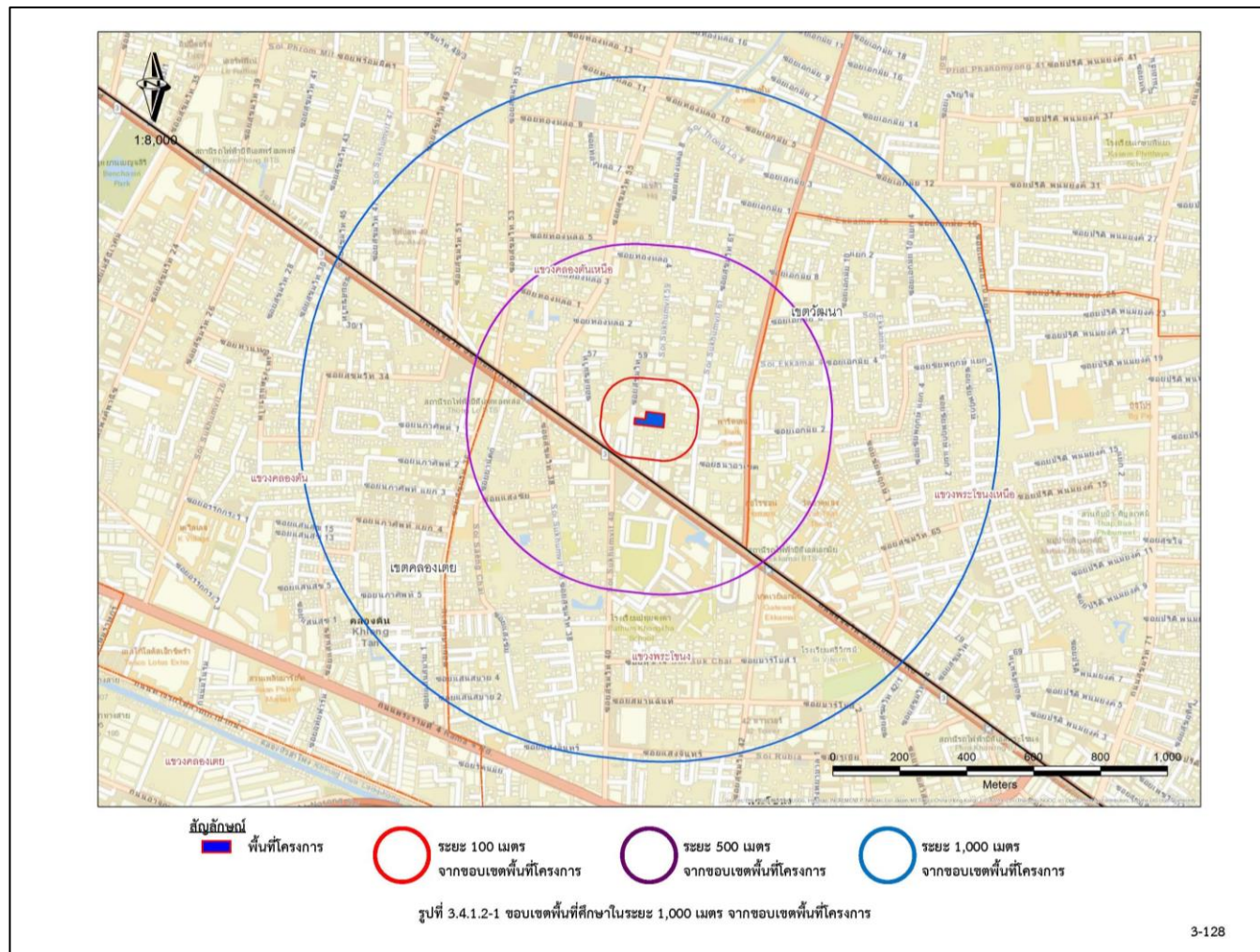
ภาพที่ 2 ผังการสำรวจความคิดเห็นบ้านพักอาศัยและสถานประกอบการในระยะประชิดโครงการ



ภาพที่ 3 ผังการสำรวจความคิดเห็นบ้านพักอาศัยและสถานประกอบการที่อยู่ในระยะ 100 เมตรจากขอบเขตพื้นที่โครงการ



ภาพที่ 4 ผังการสำรวจความคิดเห็นพื้นที่อ่อนไหว (รัศมี 1,000 เมตร จากขอบเขตพื้นที่โครงการ)



3-128

ภาพที่ 5 แผนผังแสดงการแบ่งพื้นที่ขอบเขตศึกษาในระยะ 1,000 เมตร จากขอบเขตพื้นที่

3) กำหนดขนาดตัวอย่างที่ต้องศึกษา

การกำหนดขนาดตัวอย่างของพื้นที่ตามแนวเส้นทางขนส่งวัสดุก่อสร้าง (รัศมี 1 กิโลเมตรจากขอบเขตพื้นที่โครงการ) โดยพื้นที่ศึกษาประกอบด้วย 2 เขต 5 แขวง ได้แก่ แขวงคลองตันเหนือ แขวงพระโขนงเหนือ เขตวัฒนา แขวงคลองตัน แขวงพระโขนง แขวงคลองเตย เขตคลองเตย ซึ่งกำหนดกลุ่มส่วนที่เกี่ยวข้องโดยใช้สูตร Taro Yamane ความเชื่อมั่นร้อยละ 95 ซึ่งจากจำนวนบ้าน/อาคารทั้งหมดในพื้นที่ศึกษาระยะ 1,000 เมตร จากขอบเขตพื้นที่โครงการจำนวน 3,188 หลัง¹ (ที่มา : จากการนับจำนวนครัวเรือนที่แสดงอยู่ในระยะ 1,000 เมตร จากขอบเขตพื้นที่โครงการบนแผนที่ 2 มิติของระบบภูมิสารสนเทศบนระบบเครือข่าย สำนักผังเมือง กรุงเทพมหานคร สืบค้นเมื่อวันที่ 18 เมษายน 2564) พบว่าจำนวนที่ต้องสำรวจ เท่ากับ 356 ตัวอย่าง รายละเอียดการคำนวณมีดังนี้

$$n = \frac{N}{1 + Ne^2}$$

โดย n = จำนวนที่ต้องสำรวจ (ตัวอย่าง)

N = จำนวนบ้าน/อาคาร/และสถานประกอบการในพื้นที่ศึกษา (3,188 หลัง)

e = ค่าความคลาดเคลื่อนที่ยอมรับได้ (ในที่นี้กำหนดให้เท่ากับ 0.05)

เมื่อแทนค่าในสมการ (1)

$$n = \frac{3,188}{1 + 3,188 \cdot 0.05^2}$$

$$n = 355.407 \text{ ตัวอย่าง หรือ } 356 \text{ ตัวอย่าง}$$

จากการคำนวณจำนวนที่ต้องสำรวจแยกตามพื้นที่ศึกษาที่แบ่งแล้วมีการปิดทศนิยมขึ้นต้องสำรวจเท่ากับ 360 ตัวอย่าง

จากการคำนวณโดยอาศัยสูตรข้างต้น และการกำหนดตัวอย่างชุมชน จำนวนครัวเรือนที่ต้องการสำรวจทั้งหมด 360 ตัวอย่าง ทั้งนี้ เพื่อให้การสำรวจมีความน่าเชื่อถือเพิ่มมากขึ้นทางบริษัทที่ปรึกษามีการลงพื้นที่และสำรวจจริง จำนวน 399 ตัวอย่าง²

ที่มา : ^{/1} จากการนับจำนวนครัวเรือนที่แสดงอยู่ในระยะ 1,000 เมตร จากขอบเขตพื้นที่โครงการบนแผนที่ 2 มิติ ของระบบภูมิสารสนเทศบนระบบเครือข่าย สำนักผังเมือง กรุงเทพมหานคร
สืบค้นเมื่อวันที่ 18 เมษายน 2564

^{/2} ที่ปรึกษาเก็บเพิ่มเป็นร้อยละ 10 ของจำนวนที่ต้องการสำรวจ เพื่อให้การสำรวจมีความน่าเชื่อถือเพิ่มขึ้น

ตารางที่ 1 จำนวนตัวอย่างในการสำรวจทัศนคติชุมชน ประจำปี 2566

บ้าน/อาคาร/พื้นที่	จำนวน (ตัวอย่าง)
1. บ้าน/อาคารพักอาศัยและสถานประกอบการในระยะประชิดโครงการ	
- บ้านพักอาศัย/อาคารพักอาศัย	-
- สถานประกอบการ	3
รวม	3
2. บ้าน/อาคารพักอาศัยและสถานประกอบการในรัศมีไม่เกิน 100 เมตร จากขอบเขตพื้นที่โครงการ	
- บ้านพักอาศัย/อาคารพักอาศัย	4
- สถานประกอบการ	9
รวม	13
3. พื้นที่อ่อนไหว (รัศมีไม่เกิน 1,000 เมตร จากขอบเขตพื้นที่โครงการ)	
- ศาสนสถาน	5
- หน่วยงานด้านสาธารณสุข	2
- หน่วยงานราชการ/สถานที่สำคัญอื่นๆ	9
- สถานศึกษา	18
รวม	34
4. บ้าน/อาคารพักอาศัยและสถานประกอบการพื้นที่ตามแนวเส้นทอรัศมีไม่เกิน 1,000 เมตร (จำนวน 3,188 หลัง)	
- บ้านพักอาศัย/อาคารพักอาศัย	363
- สถานประกอบการ	36
รวม	399

สรุปผลการสำรวจ

จากการสำรวจความคิดเห็นของประชาชน โครงการคัลเจอร์ ทองหล่อ (Culture Thonglor) (ระยะก่อสร้าง) ของบริษัท เอทีซี-เจวี 23 จำกัด ในระหว่างวันที่ พฤศจิกายน 2566 ซึ่งกำหนดพื้นที่การศึกษา/กลุ่มเป้าหมาย 4 กลุ่ม สามารถสรุปได้ดังต่อไปนี้

1) บ้าน/อาคารพักอาศัย และสถานประกอบการในระยะประชิดโครงการ (จำนวน 3 ตัวอย่าง)

จากการสำรวจบ้าน/อาคารพักอาศัย และสถานประกอบการที่อยู่ในระยะประชิดโครงการ จำนวน 7 แห่ง ซึ่งได้รับผลการสำรวจความคิดเห็นตอบกลับจำนวน 3 แห่ง พบว่า เป็นสถานประกอบการ จำนวน 3 แห่ง พบว่า ผู้ตอบแบบสอบถามทั้งหมดทราบว่ามีการก่อสร้างโครงการคัลเจอร์ ทองหล่อ (Culture Thonglor) (ระยะก่อสร้าง) บริษัท เอทีซี-เจวี 23 จำกัด โดยผู้ตอบแบบสอบถามส่วนใหญ่ทราบมาจากป้ายโฆษณา ร้อยละ 66.7

จากการสำรวจถึงผลกระทบ/เหตุรำคาญจากโครงการ พบว่า ผู้ตอบแบบสอบถามที่ทราบว่ามีการก่อสร้างโครงการคัลเจอร์ ทองหล่อ (Culture Thonglor) (ระยะก่อสร้าง) บริษัท เอทีซี-เจวี 23 จำกัด พบว่า ปัญหาที่ได้รับผลกระทบทั้งหมด คือ ปัญหาราจรติดขัด

2) บ้าน/อาคารพักอาศัยและสถานประกอบการในรัศมีไม่เกิน 100 เมตร จากขอบเขตพื้นที่โครงการ (จำนวน 13 ตัวอย่าง)

จากการสำรวจบ้าน/อาคารพักอาศัย และสถานประกอบการที่อยู่ในระยะ 100 เมตร จากขอบเขตพื้นที่โครงการ จำนวน 27 แห่ง ซึ่งได้รับผลการสำรวจความคิดเห็นตอบกลับจำนวน 13 แห่ง พบว่า เป็นบ้าน/อาคารพักอาศัย จำนวน 4 แห่ง และสถานประกอบการ จำนวน 9 แห่ง ดังนี้

2.1 บ้าน/อาคารพักอาศัยในรัศมีไม่เกิน 100 เมตร จากขอบเขตพื้นที่โครงการ (4 ตัวอย่าง)

2.1.1 ข้อมูลทั่วไปของผู้ตอบแบบสอบถาม

ลักษณะของข้อมูลทั่วไปที่สำคัญ ได้แก่ เพศ ศาสนา อายุ สถานภาพในครัวเรือน การศึกษา ภูมิลำเนาเดิม เป็นต้น โดยผู้ตอบแบบสอบถามทั้งหมดเป็นเพศหญิง มีอายุอยู่ในช่วง 31-40 ปี ร้อยละ 50.0 สถานภาพในครัวเรือนส่วนใหญ่เป็นผู้ที่ได้รับมอบหมายให้ดูแลความเรียบร้อยของบ้านพักอาศัย ร้อยละ 50.0 โดยในด้านการศึกษาล้วนใหญ่ได้รับการศึกษาระดับสูงกว่าปริญญาตรี ร้อยละ 56.8 ด้านการนับถือศาสนา พบว่า ผู้ตอบแบบสอบถามทั้งหมดนับถือศาสนาพุทธ และมีภูมิลำเนาเป็นคนในพื้นที่ ร้อยละ 75.0 และมีภูมิลำเนาย้ายมาจากภาค/จังหวัดอื่นๆ ร้อยละ 25.0 โดยทั้งหมดย้ายมาจากภาคเหนือ และมีสาเหตุการย้ายภูมิลำเนาเพื่อประกอบอาชีพ

2.1.2 ข้อมูลด้านเศรษฐกิจของครอบครัวผู้ตอบแบบสอบถาม

ผู้ตอบแบบสอบถามส่วนใหญ่ประกอบอาชีพแม่บ้าน ร้อยละ 50.0 เป็นอาชีพหลักและส่วนใหญ่ไม่มีอาชีพเสริม โดยผู้ตอบแบบสอบถามทั้งหมดไม่มีปัญหาด้านการประกอบอาชีพ ทั้งนี้ ด้านความเพียงพอของรายได้พบว่า ส่วนใหญ่รายได้ไม่พอใช้ ร้อยละ 75.0

2.1.3 ข้อมูลด้านสาธารณสุข

ผลการสำรวจผู้ตอบแบบสอบถาม ส่วนใหญ่เคยเจ็บป่วยเป็นโรค และจากจำนวนผู้ตอบแบบสอบถามที่เคยเจ็บป่วย สามารถสรุปรายละเอียดดังนี้

- โรคภูมิแพ้ ผู้ตอบแบบสอบถาม ที่ทำการสำรวจส่วนใหญ่ป่วยบ้าง ร้อยละ 75.0
- โรคระบบทางเดินหายใจ ผู้ตอบแบบสอบถาม ที่ทำการสำรวจส่วนใหญ่ป่วยบ้าง ร้อยละ 50.0
- โรคผิวหนัง ผู้ตอบแบบสอบถาม ที่ทำการสำรวจส่วนใหญ่ไม่ป่วย ร้อยละ 75.0
- โรคระบบทางเดินอาหาร ผู้ตอบแบบสอบถาม ที่ทำการสำรวจทั้งหมดไม่ป่วย
- โรคเกี่ยวกับระบบกล้ามเนื้อและกระดูก ผู้ตอบแบบสอบถาม ที่ทำการสำรวจส่วนใหญ่ไม่ป่วย ร้อยละ 75.0
- โรคเกี่ยวกับระบบไหลเวียนเลือด ผู้ตอบแบบสอบถาม ที่ทำการสำรวจทั้งหมดไม่ป่วย
- โรคเกี่ยวกับหู/ตา/ฟัน ผู้ตอบแบบสอบถาม ที่ทำการสำรวจทั้งหมดไม่ป่วย
- อาการปวดหัว/เป็นไข้ ผู้ตอบแบบสอบถาม ที่ทำการสำรวจทั้งหมดไม่ป่วย
- โรคที่เกิดจากอุบัติเหตุ ผู้ตอบแบบสอบถาม ที่ทำการสำรวจทั้งหมดไม่ป่วย

จากการสำรวจเมื่อเจ็บป่วยผู้ตอบแบบสอบถาม ส่วนใหญ่ไปรักษาโรงพยาบาลเอกชน ร้อยละ 50.0

2.1.4 ข้อมูลด้านทัศนคติของผู้ตอบแบบสอบถาม

จากการสำรวจ พบว่า ผู้ตอบแบบสอบถามส่วนใหญ่ทราบว่าการก่อสร้างโครงการคัลเจอร์ ทองหล่อ (Culture Thonglor) (ระยะก่อสร้าง) บริษัท เอทีซี-เจวี 23 จำกัด โดยผู้ตอบแบบสอบถามส่วนใหญ่ทราบจากการเป็นคนในพื้นที่ ร้อยละ 75.0

จากการสำรวจผลกระทบ/เหตุรำคาญจากโครงการฯ พบว่า ผู้ตอบแบบสอบถามส่วนใหญ่ได้รับปัญหามลพิษทางอากาศ/ฝุ่นละออง ปัญหาเสียงดังรบกวน กับปัญหาความสั่นสะเทือน ร้อยละ 66.7 โดยได้รับผลกระทบระดับปานกลาง ร้อยละ 50.0 รองลงมาคือ ปัญหาการจราจรติดขัด ร้อยละ 33.3 ตามลำดับ

และจากผลการสำรวจถึงผลกระทบ/เหตุรำคาญที่ได้รับจากโครงการ ชุมชนทั้งหมดไม่เคยไปร้องเรียนกับหน่วยงานที่เกี่ยวข้อง

2.1.5 ความคิดเห็นหรือข้อเสนอแนะเพิ่มเติมเกี่ยวกับโครงการ ต้องการให้เฝ้าระวังและป้องกันการเกิดมลพิษทางอากาศ ฝุ่นละออง เสียงดัง เป็นต้น

2.2 สถานประกอบการในรัศมีไม่เกิน 100 เมตร จากขอบเขตพื้นที่โครงการ (9 ตัวอย่าง)

จากการสำรวจ พบว่า สถานประกอบการส่วนใหญ่ทราบว่าการก่อสร้างโครงการคัลเจอร์ ทองหล่อ (Culture Thonglor) (ระยะก่อสร้าง) บริษัท เอทีซี-เจวี 23 จำกัด ร้อยละ 88.9 โดยส่วนใหญ่ทราบจากป้ายโฆษณา ร้อยละ 75.0 และส่วนใหญ่ไม่ได้รับผลกระทบ/เหตุรำคาญจากโครงการ

และจากผลการสำรวจถึงผลกระทบ/เหตุรำคาญจากโครงการ พบว่า ผู้ตอบแบบสอบถามที่ทราบว่า มีการก่อสร้างโครงการคัลเจอร์ ทองหล่อ (Culture Thonglor) (ระยะก่อสร้าง) บริษัท เอทีซี-เจวี 23 จำกัด และ ได้รับผลกระทบ พบว่า มีปัญหาการจราจรติดขัด ปัญหาน้ำท่วมขัง ปัญหามลพิษทางอากาศ/ฝุ่นละออง ร้อยละ 25.0 เท่ากัน โดยได้รับผลกระทบในระดับปานกลางและมาก ร้อยละ 50.0 เท่ากัน รองลงมาคือ มีปัญหาขยะมูลฝอย ปัญหาเสียงดัง ปัญหาความสั่นสะเทือน ปัญหาความแออัดของชุมชน ปัญหายาเสพติด กับปัญหาความปลอดภัยในชีวิตและทรัพย์สิน ปัญหาการบังแสง/ลมของอาคาร/สัญญาณวิทยุ/โทรทัศน์ ร้อยละ 12.5 ตามลำดับ

2.2.1 ความคิดเห็นหรือข้อเสนอแนะเพิ่มเติมเกี่ยวกับโครงการ ต้องการให้เฝ้าระวังและป้องกันการเกิดมลพิษทางอากาศ ฝุ่นละออง เสียงดัง เป็นต้น และควบคุมดูแลเรื่องกิจกรรมที่ส่งผลกระทบทางด้านการจราจรทั้งบริเวณด้านหน้าโครงการและเส้นทางที่ขนส่งวัสดุอุปกรณ์ก่อสร้าง

3) พื้นที่อ่อนไหว (รัศมี 1,000 เมตร จากขอบเขตพื้นที่โครงการ) (26 ตัวอย่าง)

จากการสำรวจพื้นที่อ่อนไหว เช่น สถานศึกษา สถานพยาบาล และหน่วยงาน ดังนี้

จากจำนวนหน่วยงานที่อยู่ในรัศมี 1,000 เมตร จากขอบเขตพื้นที่โครงการ จำนวน 50 แห่ง ซึ่งได้รับการผลการสำรวจความคิดเห็นตอบกลับจำนวน 34 แห่ง คิดเป็นร้อยละ 68.0 และไม่ได้รับการตอบกลับจำนวน 16 แห่ง คิดเป็นร้อยละ 32.0 โดยจากหน่วยงานที่ตอบกลับจำนวน 34 แห่ง พบว่า ส่วนใหญ่ทราบว่าการก่อสร้างโครงการคัลเจอร์ ทองหล่อ (Culture Thonglor) (ระยะก่อสร้าง) บริษัท เอทีซี-เจวี 23 จำกัด ร้อยละ 76.5 โดยผู้ตอบแบบสอบถามส่วนใหญ่ทราบจากป้ายโฆษณา ร้อยละ 30.9 รองลงมาคือ เอกสารประชาสัมพันธ์โครงการ อื่นๆ (พนักงานของโครงการ และ จากการเดินทางผ่านโครงการ) ร้อยละ 19.2 หนังสือพิมพ์/สัญญาณวิทยุ/โทรทัศน์ กับ ครอบครัว ร้อยละ 11.5 เท่ากัน ตามลำดับ

และจากผลการสำรวจถึงผลกระทบ/เหตุรำคาญจากการก่อสร้างโครงการ คัลเจอร์ ทองหล่อ (Culture Thonglor) (ระยะก่อสร้าง) ของบริษัท เอทีซี-เจวี 23 จำกัด พบว่า ปัญหาที่ได้รับผลกระทบมากที่สุดคือ ปัญหาการจราจรติดขัด ร้อยละ 69.2 โดยได้รับผลกระทบระดับปานกลาง ร้อยละ 77.8 รองลงมาคือ ปัญหามลพิษทางอากาศ/ฝุ่นละออง ร้อยละ 53.8 ปัญหาเสียงดัง ร้อยละ 23.1 ปัญหาความสั่นสะเทือน ร้อยละ 19.2 ปัญหาขยะมูลฝอย กับ ปัญหาความแออัดของชุมชน ร้อยละ 7.7 เท่ากัน ปัญหาน้ำท่วมขัง กับ ปัญหาการบังแสง/ลมของอาคาร/สัญญาณวิทยุ/โทรทัศน์ ร้อยละ 3.8 เท่ากัน ตามลำดับ

3.1 ความคิดเห็นหรือข้อเสนอแนะเพิ่มเติมเกี่ยวกับโครงการ อยากรู้ให้ควบคุมดูแลเรื่องกิจกรรมที่ส่งผลกระทบต่อทางด้านการจราจรทั้งบริเวณด้านหน้าโครงการและเส้นทางที่ขนส่งวัสดุอุปกรณ์ก่อสร้าง

4) พื้นที่ตามแนวเส้นทางขนส่งวัสดุก่อสร้าง (รัศมี 1,000 เมตร จากขอบเขตพื้นที่โครงการ)
(จำนวน 399 ตัวอย่าง)

4.1 ประชาชนในพื้นที่ตามแนวเส้นทางขนส่งวัสดุก่อสร้าง (รัศมี 1,000 เมตร จากขอบเขตพื้นที่โครงการ)
(จำนวน 363 ตัวอย่าง)

4.1.1 ข้อมูลทั่วไปของผู้ตอบแบบสอบถาม

ลักษณะของข้อมูลทั่วไปที่สำคัญ ได้แก่ เพศ ศาสนา อายุ สถานภาพในครัวเรือน การศึกษา ภูมิลำเนาเดิม เป็นต้น โดยผู้ตอบแบบสอบถามส่วนใหญ่เป็นเพศหญิง ร้อยละ 55.6 มีอายุอยู่ในช่วง 31-40 ปี ร้อยละ 39.9 สถานภาพในครัวเรือนส่วนใหญ่เป็นคู่สมรส ร้อยละ 44.9 โดยในด้านการศึกษามากกว่าครึ่งได้รับการศึกษาระดับปริญญาตรี ร้อยละ 35.3 ด้านการนับถือศาสนา พบว่า ผู้ตอบแบบสอบถามส่วนใหญ่นับถือศาสนาพุทธ ร้อยละ 91.7 และมีภูมิลำเนาย้ายมาจากภาค/จังหวัดอื่นๆ ร้อยละ 60.3 โดยส่วนใหญ่เป็นคนในพื้นที่อื่นๆ ในภาคตะวันออกเฉียงเหนือ ร้อยละ 26.0 และมีสาเหตุการย้ายภูมิลำเนาเพื่อประกอบอาชีพ ร้อยละ 72.1

4.1.2 ข้อมูลด้านเศรษฐกิจของครอบครัวผู้ตอบแบบสอบถาม

ผู้ตอบแบบสอบถามส่วนใหญ่ประกอบอาชีพค้าขาย/ธุรกิจส่วนตัว ร้อยละ 72.1 เป็นอาชีพหลัก และไม่มีอาชีพเสริม โดยผู้ตอบแบบสอบถามส่วนใหญ่ไม่มีปัญหาด้านการประกอบอาชีพ ร้อยละ 95.6 ทั้งนี้ด้านความเพียงพอของรายได้ พบว่า ส่วนใหญ่รายได้พอใช้เหลือเก็บ ร้อยละ 59.8

4.1.3 ข้อมูลด้านสาธารณสุข

ผลการสำรวจการเจ็บป่วยเป็นโรคของผู้ตอบแบบสอบถาม และครอบครัว พบว่า ส่วนใหญ่ไม่พบการเจ็บป่วยเป็นโรค และจากจำนวนผู้ตอบแบบสอบถาม ที่เคยเจ็บป่วย สามารถสรุปรายละเอียดดังนี้

- โรคภูมิแพ้ ผู้ตอบแบบสอบถาม ที่ทำการสำรวจส่วนใหญ่ไม่ป่วย ร้อยละ 63.1
- โรคระบบทางเดินหายใจ ผู้ตอบแบบสอบถาม ที่ทำการสำรวจส่วนใหญ่ไม่ป่วย ร้อยละ 70.0
- โรคผิวหนัง ผู้ตอบแบบสอบถาม ที่ทำการสำรวจส่วนใหญ่ไม่ป่วย ร้อยละ 95.0
- โรคระบบทางเดินอาหาร ผู้ตอบแบบสอบถาม ที่ทำการสำรวจส่วนใหญ่ไม่ป่วย ร้อยละ 88.2
- โรคเกี่ยวกับระบบกล้ามเนื้อและกระดูก ผู้ตอบแบบสอบถาม ที่ทำการสำรวจส่วนใหญ่ไม่ป่วย ร้อยละ 92.8
- โรคเกี่ยวกับระบบไหลเวียนเลือด ผู้ตอบแบบสอบถาม ที่ทำการสำรวจส่วนใหญ่ไม่ป่วย ร้อยละ 95.6
- โรคเกี่ยวกับหู/ตา/ฟัน ผู้ตอบแบบสอบถาม ที่ทำการสำรวจส่วนใหญ่ไม่ป่วย ร้อยละ 91.7
- อาการปวดหัว/เป็นไข้ ผู้ตอบแบบสอบถาม ที่ทำการสำรวจส่วนใหญ่ป่วยบ้าง ร้อยละ 46.3

- โรคที่เกิดจากอุบัติเหตุ ผู้ตอบแบบสอบถาม ที่ทำการสำรวจส่วนใหญ่ไม่ป่วย ร้อยละ 91.2
- จากการสำรวจเมื่อเจ็บป่วยผู้ตอบแบบสอบถาม ส่วนใหญ่ไปรักษาที่โรงพยาบาล ร้อยละ 52.3

4.1.4 ข้อมูลด้านทัศนคติของผู้ตอบแบบสอบถาม

จากการสำรวจ พบว่า ผู้ตอบแบบสอบถามส่วนใหญ่ทราบว่าการก่อสร้างโครงการ คัลเจอร์ ทองหล่อ (Culture Thonglor) (ระยะก่อสร้าง) ของบริษัท เอทีซี-เจวี 23 จำกัด ร้อยละ 66.1 และไม่ทราบว่าการก่อสร้างโครงการ ร้อยละ 33.9 โดยผู้ตอบแบบสอบถามที่ทราบว่าการก่อสร้างโครงการส่วนใหญ่ทราบจากการเป็นคนอยู่ในพื้นที่ ร้อยละ 30.8

จากการสำรวจผลกระทบ/เหตุรำคาญจากโครงการฯ พบว่า มีปัญหาการจราจรติดขัด ร้อยละ 40.4 โดยส่วนใหญ่ได้รับผลกระทบระดับปานกลาง ร้อยละ 42.3 รองลงมาคือ ปัญหามลพิษทางอากาศ/ฝุ่นละออง ร้อยละ 26.7 ปัญหาเสียงดัง ร้อยละ 18.8 ปัญหาความสั่นสะเทือน ร้อยละ 11.7 ปัญหาความแออัดของชุมชน ร้อยละ 2.1 ปัญหาน้ำท่วมขัง ร้อยละ 1.3 ปัญหาขยะมูลฝอย ปัญหาหยาเสพติด ปัญหาความไม่ปลอดภัยในชีวิตและทรัพย์สิน และปัญหาการบังแสง/ลมของอาคาร/สัญญาณวิทยุ/โทรทัศน์ ร้อยละ 0.4 ตามลำดับ

และจากผลการสำรวจถึงผลกระทบ/เหตุรำคาญที่ได้รับจากโครงการ ชุมชนทั้งหมดไม่เคยร้องเรียนกับหน่วยงานที่เกี่ยวข้อง

4.1.5 ความคิดเห็นหรือข้อเสนอแนะเพิ่มเติมเกี่ยวกับโครงการ ต้องการให้ประชาสัมพันธ์ข้อมูลเกี่ยวกับการก่อสร้างเพิ่มมากขึ้น พร้อมทั้งเฝ้าระวังและป้องกันการเกิดมลพิษทางอากาศ ฝุ่นละออง เสียงดัง เป็นต้น ควบคุมดูแลเรื่องกิจกรรมที่ส่งผลกระทบทางด้านการจราจร ทั้งบริเวณด้านหน้าโครงการและเส้นทางที่ขนส่งวัสดุอุปกรณ์ก่อสร้าง รวมถึงพัฒนาด้านสิ่งแวดล้อม ด้านสาธารณสุข ด้านการศึกษา และด้านศาสนา ของพื้นที่โดยรอบโครงการ

4.2 สถานประกอบการในพื้นที่ตามแนวเส้นทางขนส่งวัสดุก่อสร้าง (รัศมี 1,000 จากขอบเขตพื้นที่โครงการ) (จำนวน 36 ตัวอย่าง)

จากการสำรวจ พบว่า สถานประกอบการส่วนใหญ่ทราบว่าการก่อสร้างโครงการ คัลเจอร์ ทองหล่อ (ระยะก่อสร้าง) ของบริษัท เอทีซี-เจวี 23 จำกัด ร้อยละ 58.3 โดยทราบจากป้ายโฆษณา ร้อยละ 42.9 รองลงมาคือ เอกสารประชาสัมพันธ์โครงการ ร้อยละ 38.1 จากครอบครัว ร้อยละ 14.3 และ หนังสือพิมพ์/โทรทัศน์/วิทยุ ร้อยละ 4.8 ตามลำดับ

และจากผลการสำรวจถึงผลกระทบ/เหตุรำคาญจากโครงการ พบว่า การก่อสร้างโครงการ คัลเจอร์ ทองหล่อ (ระยะก่อสร้าง) ของบริษัท เอทีซี-เจวี 23 จำกัด พบว่า ปัญหาที่ได้รับผลกระทบมากที่สุด คือ ปัญหาการจราจรติดขัด ร้อยละ 61.9 โดยได้รับผลกระทบในระดับน้อยและปานกลาง ร้อยละ 38.5 เท่ากัน รองลงมาคือ ปัญหามลพิษทางอากาศ/ฝุ่นละออง ร้อยละ 42.9 ปัญหาเสียงดังร้อยละ 28.6 ปัญหาความสั่นสะเทือน ร้อยละ 4.8 ตามลำดับ

4.2.1 ความคิดเห็นหรือข้อเสนอแนะเพิ่มเติมเกี่ยวกับโครงการ ต้องการให้ประชาสัมพันธ์ข้อมูลเกี่ยวกับการก่อสร้างเพิ่มมากขึ้น พร้อมทั้งเฝ้าระวังและป้องกันผลกระทบทางด้านสิ่งแวดล้อม ได้แก่ มลพิษทางอากาศ ฝุ่นละออง เสียงดัง เป็นต้น

ตารางที่ 2 สรุปผลการสำรวจความคิดเห็นประชาชนระดับครัวเรือน ในระยะประชิดโครงการ

และในระยะ 100 เมตร จากขอบเขตพื้นที่โครงการ

โครงการคัลเจอร์ ทองหล่อ (Culture Thonglor) (ระยะก่อสร้าง) ของบริษัท เอทีซี-เจวี 23 จำกัด

หัวข้อที่สำรวจ	บ้าน/อาคารพักอาศัย ในระยะประชิดโครงการ		บ้าน/อาคารพักอาศัยในระยะ 100 เมตร จากขอบเขตพื้นที่โครงการ	
	จำนวน	ร้อยละ	จำนวน	ร้อยละ
1. ข้อมูลทั่วไปของผู้ให้สัมภาษณ์				
1.1 เพศ				
- หญิง	-	-	4	100.0
- ชาย	-	-	-	-
รวม	-	-	4	100.0
1.2 ศาสนา				
- พุทธ	-	-	4	100.0
- อิสลาม	-	-	-	-
- คริสต์	-	-	-	-
- อื่นๆ	-	-	-	-
รวม	-	-	4	100.0
1.3 อายุ				
- 20-30 ปี	-	-	1	25.0
- 31-40 ปี	-	-	2	50.0
- 41-50 ปี	-	-	1	25.0
- 51-60 ปี	-	-	-	-
- 61-70 ปี	-	-	-	-
รวม	-	-	4	100.0
1.4 สถานภาพในครัวเรือนของผู้ให้สัมภาษณ์				
- หัวหน้าครัวเรือน	-	-	-	-
- คู่สมรส	-	-	1	25.0
- บิดา/มารดาของเจ้าบ้าน	-	-	-	-
- บุตร/ธิดา	-	-	1	25.0
- ญาติ/ผู้อาศัย	-	-	-	-
- อื่น ๆ (ผู้ที่ได้รับมอบหมายให้ดูแลความ เรียบร้อยของบ้านพักอาศัย)	-	-	2	50.0
รวม	-	-	4	100.0

ตารางที่ 2 สรุปผลการสำรวจความคิดเห็นประชาชนระดับครัวเรือน ในระยะประชิดโครงการ

และในระยะ 100 เมตร จากขอบเขตพื้นที่โครงการ

โครงการคัลเจอร์ ทองหล่อ (Culture Thonglor) (ระยะก่อสร้าง) ของบริษัท เอทีซี-เจวี 23 จำกัด (ต่อ)

หัวข้อที่สำรวจ	บ้าน/อาคารพักอาศัย ในระยะประชิดโครงการ		บ้าน/อาคารพักอาศัยในระยะ 100 เมตร จากขอบเขตพื้นที่โครงการ	
	จำนวน	ร้อยละ	จำนวน	ร้อยละ
1.5 ระดับการศึกษา				
- ระดับประถมศึกษา	-	-	-	-
- ระดับมัธยมศึกษาตอนต้น	-	-	1	25.0
- ระดับมัธยมศึกษาตอนปลาย/ปวช.	-	-	-	-
- อนุปริญญา/ปวส.	-	-	-	-
- ระดับปริญญาตรี	-	-	-	-
- ระดับสูงกว่าปริญญาตรี	-	-	2	50.0
- อื่นๆ (ไม่ได้รับการศึกษา)	-	-	1	25.0
รวม	-	-	4	100.0
1.6 จำนวนสมาชิกในครัวเรือน				
- ชาย	-	-	2.5	55.6
- หญิง	-	-	2	44.4
รวม	-	-	4.5	100.0
1.7 ภูมิลำเนาเดิม				
- เป็นคนในท้องถิ่น	-	-	3	75.0
- ย้ายมาจากภาค/จังหวัดอื่นๆ	-	-	1	25.0
รวม	-	-	4	100.0
1.7.1 ย้ายมาจาก				
- ภาคเหนือ	-	-	1	100.0
- ภาคกลาง	-	-	-	-
- ภาคตะวันออกเฉียงเหนือ	-	-	-	-
- ภาคตะวันตก	-	-	-	-
- ภาคตะวันออก	-	-	-	-
- พื้นที่อื่นๆ ในเขตกรุงเทพมหานคร	-	-	-	-
รวม	-	-	1	100.0
1.7.2 สาเหตุที่ย้ายมา				
- ย้ายตามครอบครัว	-	-	-	-
- ย้ายมาประกอบอาชีพ	-	-	1	100.0
- ย้ายมาแต่งงานมีครอบครัว	-	-	-	-
- ย้ายตามต้นสังกัดของหน่วยงาน	-	-	-	-
- อื่นๆ	-	-	-	-
รวม	-	-	1	100.0

ตารางที่ 2 สรุปผลการสำรวจความคิดเห็นประชาชนระดับครัวเรือน ในระยะประชิดโครงการ

และในระยะ 100 เมตร จากขอบเขตพื้นที่โครงการ

โครงการคัลเจอร์ ทองหล่อ (Culture Thonglor) (ระยะก่อสร้าง) ของบริษัท เอทีซี-เจวี 23 จำกัด (ต่อ)

หัวข้อที่สำรวจ	บ้าน/อาคารพักอาศัย ในระยะประชิดโครงการ		บ้าน/อาคารพักอาศัยในระยะ 100 เมตร จากขอบเขตพื้นที่โครงการ	
	จำนวน	ร้อยละ	จำนวน	ร้อยละ
1.7.3 ระยะเวลาที่ย้ายมาอาศัยอยู่ในพื้นที่				
- ไม่เกิน 5 ปี	-	-	-	-
- 6-10 ปี	-	-	-	-
- 11-15 ปี	-	-	1	100.0
- 16-20 ปี	-	-	-	-
- มากกว่า 20 ปี	-	-	-	-
รวม	-	-	1	100.0
1.8 คิดจะย้ายไปอยู่ที่อื่นหรือไม่				
- ย้าย	-	-	-	-
- ไม่ย้าย	-	-	1	25.0
- ไม่แน่ใจ	-	-	3	75.0
รวม	-	-	4	100.0
2. ข้อมูลด้านเศรษฐกิจของผู้ให้สัมภาษณ์				
2.1 อาชีพหลัก				
- ค้าขาย/ธุรกิจส่วนตัว	-	-	1	25.0
- รับจ้างทั่วไป	-	-	-	-
- รับราชการ/ลูกจ้างหน่วยงานราชการ	-	-	-	-
- พนักงาน/ลูกจ้างบริษัทเอกชน	-	-	1	25.0
- พนักงานรัฐวิสาหกิจ	-	-	-	-
- นักศึกษา แม่บ้าน ว่างาน	-	-	2	50.0
- อื่นๆ	-	-	-	-
รวม	-	-	4	100.0
2.2 อาชีพรอง/อาชีพเสริม				
- ค้าขาย/ธุรกิจส่วนตัว	-	-	1	25.0
- รับจ้างทั่วไป	-	-	-	-
- รับราชการ/ลูกจ้างหน่วยงานราชการ	-	-	-	-
- พนักงาน/ลูกจ้างบริษัทเอกชน	-	-	-	-
- พนักงานรัฐวิสาหกิจ	-	-	-	-
- อื่นๆ	-	-	-	-
- ไม่มีอาชีพเสริม	-	-	3	75.0
รวม	-	-	4	100.0

ตารางที่ 2 สรุปผลการสำรวจความคิดเห็นประชาชนระดับครัวเรือน ในระยะประชิดโครงการ

และในระยะ 100 เมตร จากขอบเขตพื้นที่โครงการ

โครงการคัลเจอร์ ทองหล่อ (Culture Thonglor) (ระยะก่อสร้าง) ของบริษัท เอทีซี-เจวี 23 จำกัด (ต่อ)

หัวข้อที่สำรวจ	บ้าน/อาคารพักอาศัย ในระยะประชิดโครงการ		บ้าน/อาคารพักอาศัยในระยะ 100 เมตร จากขอบเขตพื้นที่โครงการ	
	จำนวน	ร้อยละ	จำนวน	ร้อยละ
2.3 ปัญหาในการประกอบอาชีพ				
- ไม่มี	-	-	4	100.0
- มี	-	-	-	-
รวม	-	-	4	100.0
2.4 ความเพียงพอของรายได้				
- ไม่พอใช้	-	-	3	75.0
- พอใช้ไม่เหลือเก็บ	-	-	1	25.0
- พอใช้เหลือเก็บ	-	-	-	-
รวม	-	-	4	100.0
3. ข้อมูลด้านสาธารณสุข				
3.1 ในรอบ 1 ปี ที่ผ่านมามีสมาชิกในครอบครัวเคยเจ็บป่วยหรือไม่				
(1) โรคภูมิแพ้				
- เป็นบ่อย	-	-	1	25.0
- เป็นบ้าง	-	-	3	75.0
- ไม่เป็น	-	-	-	-
รวม	-	-	4	100.0
(2) โรคระบบทางเดินหายใจ				
- เป็นบ่อย	-	-	1	25.0
- เป็นบ้าง	-	-	2	50.0
- ไม่เป็น	-	-	1	25.0
รวม	-	-	4	100.0
(3) โรคผิวหนัง				
- เป็นบ่อย	-	-	-	-
- เป็นบ้าง	-	-	1	25.0
- ไม่เป็น	-	-	3	75.0
รวม	-	-	4	100.0
(4) โรคระบบทางเดินอาหาร				
- เป็นบ่อย	-	-	-	-
- เป็นบ้าง	-	-	-	-
- ไม่เป็น	-	-	4	100.0
รวม	-	-	4	100.0

ตารางที่ 2 สรุปผลการสำรวจความคิดเห็นประชาชนระดับครัวเรือน ในระยะประชิดโครงการ

และในระยะ 100 เมตร จากขอบเขตพื้นที่โครงการ

โครงการคัลเจอร์ ทองหล่อ (Culture Thonglor) (ระยะก่อสร้าง) ของบริษัท เอทีซี-เจวี 23 จำกัด (ต่อ)

หัวข้อที่สำรวจ	บ้าน/อาคารพักอาศัย ในระยะประชิดโครงการ		บ้าน/อาคารพักอาศัยในระยะ 100 เมตร จากขอบเขตพื้นที่โครงการ	
	จำนวน	ร้อยละ	จำนวน	ร้อยละ
(5) โรคเกี่ยวกับระบบกล้ามเนื้อและกระดูก				
- เป็นบ่อย	-	-	-	-
- เป็นบ้าง	-	-	1	25.0
- ไม่เป็น	-	-	3	75.0
รวม	-	-	4	100.0
(6) โรคเกี่ยวกับระบบไหลเวียนเลือด				
- เป็นบ่อย	-	-	-	-
- เป็นบ้าง	-	-	-	-
- ไม่เป็น	-	-	4	100.0
รวม	-	-	4	100.0
(7) โรคเกี่ยวกับ หู/ตา/ฟัน				
- เป็นบ่อย	-	-	-	-
- เป็นบ้าง	-	-	-	-
- ไม่เป็น	-	-	4	100.0
รวม	-	-	4	100.0
(8) ปวดหัว/เป็นไข้				
- เป็นบ่อย	-	-	-	-
- เป็นบ้าง	-	-	-	-
- ไม่เป็น	-	-	4	100.0
รวม	-	-	4	100.0
(9) อุบัติเหตุต่างๆ				
- เป็นบ่อย	-	-	-	-
- เป็นบ้าง	-	-	-	-
- ไม่เป็น	-	-	4	100.0
รวม	-	-	4	100.0
(10) อื่นๆ				
- เป็นบ่อย	-	-	-	-
- เป็นบ้าง	-	-	-	-
- ไม่เป็น	-	-	4	100.0
รวม	-	-	4	100.0

ตารางที่ 2 สรุปผลการสำรวจความคิดเห็นประชาชนระดับครัวเรือน ในระยะประชิดโครงการ

และในระยะ 100 เมตร จากขอบเขตพื้นที่โครงการ

โครงการคัลเจอร์ ทองหล่อ (Culture Thonglor) (ระยะก่อสร้าง) ของบริษัท เอทีซี-เจวี 23 จำกัด (ต่อ)

หัวข้อที่สำรวจ	บ้าน/อาคารพักอาศัย ในระยะประชิดโครงการ		บ้าน/อาคารพักอาศัยในระยะ 100 เมตร จากขอบเขตพื้นที่โครงการ	
	จำนวน	ร้อยละ	จำนวน	ร้อยละ
3.2 เมื่อเจ็บป่วยท่านและสมาชิกในครัวเรือนไปรับ การรักษาหรือใช้บริการที่ได้				
- ไปแพทย์แผนโบราณ	-	-	-	-
- ไปคลินิก	-	-	1	25.0
- ไปโรงพยาบาลรัฐบาล	-	-	1	25.0
- ไปโรงพยาบาลเอกชน	-	-	2	50.0
- ไปศูนย์บริการสาธารณสุข	-	-	-	-
- อื่นๆ	-	-	-	-
รวม	-	-	4	100.0
4. ความคิดเห็นของผู้ตอบแบบสอบถาม				
4.1 ท่านรู้จักโครงการ คัลเจอร์ ทองหล่อ ระยะก่อสร้าง หรือไม่				
- รู้จัก	-	-	3	75.0
- ไม่รู้จัก	-	-	1	25.0
รวม	-	-	4	100.0
4.2 ท่านรู้จักโครงการ คัลเจอร์ ทองหล่อ ระยะก่อสร้าง จากที่ได้				
- ทราบเอง/เป็นคนในพื้นที่	-	-	3	100.0
- ครอบครัว	-	-	-	-
- ผู้นำชุมชน	-	-	-	-
- สื่อประชาสัมพันธ์/ป้ายประกาศ	-	-	-	-
- ญาติพี่น้อง/เพื่อนบ้าน	-	-	-	-
- อื่นๆ	-	-	-	-
รวม	-	-	3	100.0

ตารางที่ 2 สรุปผลการสำรวจความคิดเห็นประชาชนระดับครัวเรือน ในระยะประชิดโครงการ

และในระยะ 100 เมตร จากขอบเขตพื้นที่โครงการ

โครงการคัลเจอร์ ทองหล่อ (Culture Thonglor) (ระยะก่อสร้าง) ของบริษัท เอทีซี-เจวี 23 จำกัด (ต่อ)

หัวข้อที่สำรวจ	บ้าน/อาคารพักอาศัย ในระยะประชิดโครงการ		บ้าน/อาคารพักอาศัยในระยะ 100 เมตร จากขอบเขตพื้นที่โครงการ	
	จำนวน	ร้อยละ	จำนวน	ร้อยละ
4.3 ท่านได้รับผลกระทบ/เหตุรำคาญด้านสิ่งแวดล้อมจาก โครงการ คัลเจอร์ ทองหล่อ ระยะก่อสร้าง หรือไม่				
(1) การจราจรติดขัด				
- ได้รับผลกระทบ	-	-	1	33.3
- ไม่ได้รับผลกระทบ	-	-	2	66.7
รวม	-	-	3	100.0
ระดับผลกระทบ				
- มาก	-	-	1	100.0
- ปานกลาง	-	-	-	-
- น้อย	-	-	-	-
รวม	-	-	1	100.0
(2) น้ำท่วมขัง				
- ได้รับผลกระทบ	-	-	-	-
- ไม่ได้รับผลกระทบ	-	-	3	100.0
รวม	-	-	3	100.0
ระดับผลกระทบ				
- มาก	-	-	-	-
- ปานกลาง	-	-	-	-
- น้อย	-	-	-	-
รวม	-	-	-	-
(3) ขยะมูลฝอย				
- ได้รับผลกระทบ	-	-	-	-
- ไม่ได้รับผลกระทบ	-	-	3	100.0
รวม	-	-	3	100.0
ระดับผลกระทบ				
- มาก	-	-	-	-
- ปานกลาง	-	-	-	-
- น้อย	-	-	-	-
รวม	-	-	-	-

ตารางที่ 2 สรุปผลการสำรวจความคิดเห็นประชาชนระดับครัวเรือน ในระยะประชิดโครงการ

และในระยะ 100 เมตร จากขอบเขตพื้นที่โครงการ

โครงการคัลเจอร์ ทองหล่อ (Culture Thonglor) (ระยะก่อสร้าง) ของบริษัท เอทีซี-เจวี 23 จำกัด (ต่อ)

หัวข้อที่สำรวจ	บ้าน/อาคารพักอาศัย ในระยะประชิดโครงการ		บ้าน/อาคารพักอาศัยในระยะ 100 เมตร จากขอบเขตพื้นที่โครงการ	
	จำนวน	ร้อยละ	จำนวน	ร้อยละ
(4) มลพิษทางอากาศ/ฝุ่นละออง				
- ได้รับผลกระทบ	-	-	2	66.7
- ไม่ได้รับผลกระทบ	-	-	1	33.3
รวม	-	-	3	100.0
ระดับผลกระทบ				
- มาก	-	-	-	-
- ปานกลาง	-	-	1	50.0
- น้อย	-	-	1	50.0
รวม	-	-	2	100.0
(5) เสียงดังรบกวน				
- ได้รับผลกระทบ	-	-	2	66.7
- ไม่ได้รับผลกระทบ	-	-	1	33.3
รวม	-	-	3	100.0
ระดับผลกระทบ				
- มาก	-	-	1	50.0
- ปานกลาง	-	-	1	50.0
- น้อย	-	-	-	-
รวม	-	-	2	100.0
(6) ความสั่นสะเทือน				
- ได้รับผลกระทบ	-	-	2	66.7
- ไม่ได้รับผลกระทบ	-	-	1	33.3
รวม	-	-	3	100.0
ระดับผลกระทบ				
- มาก	-	-	1	50.0
- ปานกลาง	-	-	1	50.0
- น้อย	-	-	-	-
รวม	-	-	2	100.0

ตารางที่ 2 สรุปผลการสำรวจความคิดเห็นประชาชนระดับครัวเรือน ในระยะประชิดโครงการ

และในระยะ 100 เมตร จากขอบเขตพื้นที่โครงการ

โครงการคัลเจอร์ ทองหล่อ (Culture Thonglor) (ระยะก่อสร้าง) ของบริษัท เอทีซี-เจวี 23 จำกัด (ต่อ)

หัวข้อที่สำรวจ	บ้าน/อาคารพักอาศัย ในระยะประชิดโครงการ		บ้าน/อาคารพักอาศัยในระยะ 100 เมตร จากขอบเขตพื้นที่โครงการ	
	จำนวน	ร้อยละ	จำนวน	ร้อยละ
(7) ความแออัดของชุมชน				
- ได้รับผลกระทบ	-	-	-	-
- ไม่ได้รับผลกระทบ	-	-	3	100.0
รวม	-	-	3	100.0
ระดับผลกระทบ				
- มาก	-	-	-	-
- ปานกลาง	-	-	-	-
- น้อย	-	-	-	-
รวม	-	-	-	-
(8) ยาเสพติด				
- ได้รับผลกระทบ	-	-	-	-
- ไม่ได้รับผลกระทบ	-	-	3	100.0
รวม	-	-	3	100.0
ระดับผลกระทบ				
- มาก	-	-	-	-
- ปานกลาง	-	-	-	-
- น้อย	-	-	-	-
รวม	-	-	-	-
(9) ความไม่ปลอดภัยในชีวิตและทรัพย์สิน				
- ได้รับผลกระทบ	-	-	-	-
- ไม่ได้รับผลกระทบ	-	-	3	100.0
รวม	-	-	3	100.0
ระดับผลกระทบ				
- มาก	-	-	-	-
- ปานกลาง	-	-	-	-
- น้อย	-	-	-	-
รวม	-	-	-	-

ตารางที่ 2 สรุปผลการสำรวจความคิดเห็นประชาชนระดับครัวเรือน ในระยะประชิดโครงการ

และในระยะ 100 เมตร จากขอบเขตพื้นที่โครงการ

โครงการคัลเจอร์ ทองหล่อ (Culture Thonglor) (ระยะก่อสร้าง) ของบริษัท เอทีซี-เจวี 23 จำกัด (ต่อ)

หัวข้อที่สำรวจ	บ้าน/อาคารพักอาศัย ในระยะประชิดโครงการ		บ้าน/อาคารพักอาศัยในระยะ 100 เมตร จากขอบเขตพื้นที่โครงการ	
	จำนวน	ร้อยละ	จำนวน	ร้อยละ
(10) การบังแสง/ลมของอาคาร/สัญญาณวิทยุ/ โทรทัศน์				
- ได้รับผลกระทบ	-	-	-	-
- ไม่ได้รับผลกระทบ	-	-	3	100.0
รวม	-	-	3	100.0
ระดับผลกระทบ				
- มาก	-	-	-	-
- ปานกลาง	-	-	-	-
- น้อย	-	-	-	-
รวม	-	-	-	-
(11) อื่นๆ				
- ได้รับผลกระทบ	-	-	-	-
- ไม่ได้รับผลกระทบ	-	-	3	100.0
รวม	-	-	3	100.0
ระดับผลกระทบ				
- มาก	-	-	-	-
- ปานกลาง	-	-	-	-
- น้อย	-	-	-	-
รวม	-	-	-	-
4.3.1 จากข้อที่แล้ว ท่านเคยร้องเรียนกับหน่วยงานที่ เกี่ยวข้องหรือไม่				
- ไม่เคย	-	-	3	100.0
- เคย	-	-	-	-
รวม	-	-	3	100.0
4.3.2 จากข้อที่แล้ว หน่วยงานดังกล่าวได้จัดการปัญหา ดังกล่าวหรือไม่ อย่างไร				
- ไม่จัดการ	-	-	-	-
- จัดการโดย	-	-	-	-
รวม	-	-	-	-
5. ความคิดเห็นหรือข้อเสนอแนะเพิ่มเติมเกี่ยวกับโครงการ				
เช่น ต้องการให้เฝ้าระวังและป้องกันการเกิดมลพิษทางอากาศ ฝุ่นละออง เสียงดัง เป็นต้น				

ตารางที่ 3 สรุปผลการสำรวจความคิดเห็นสถานประกอบการ ในระยะประชิดโครงการ

และในระยะ 100 เมตร จากขอบเขตพื้นที่โครงการ

โครงการคัลเจอร์ ทองหล่อ (Culture Thonglor) (ระยะก่อสร้าง) ของบริษัท เอทีซี-เจวี 23 จำกัด

หัวข้อที่สำรวจ	สถานประกอบการ ในระยะประชิดโครงการ		สถานประกอบการ ในระยะ 100 เมตร จากขอบเขตพื้นที่โครงการ	
	จำนวน	ร้อยละ	จำนวน	ร้อยละ
1. ความคิดเห็นของผู้ตอบแบบสอบถาม				
1.1 ท่านรู้จักที่ตั้งโครงการ คัลเจอร์ ทองหล่อ ระยะ ก่อสร้าง หรือไม่				
- รู้จัก	3	100.0	8	88.9
- ไม่รู้จัก	-	-	1	11.1
รวม	3	100.0	9	100.0
1.2 ท่านรู้จักโครงการ คัลเจอร์ ทองหล่อ ระยะก่อสร้าง จากที่ได้				
- ครอบครัว	-	-	-	-
- หนังสือพิมพ์/โทรทัศน์/วิทยุ	-	-	-	-
- ป้ายโฆษณา	2	66.7	6	75.0
- เอกสารสื่อประชาสัมพันธ์โครงการ	-	-	2	25.0
- ญาติพี่น้อง/เพื่อนบ้าน	-	-	-	-
- อื่นๆ (พนักงานของโครงการ)	1	33.3	-	-
รวม	3	100.0	8	100.0
1.3 ท่านได้รับผลกระทบ/เหตุรำคาญด้านสิ่งแวดล้อมจาก โครงการ คัลเจอร์ ทองหล่อ ระยะก่อสร้าง หรือไม่				
(1) การจราจรติดขัด				
- ได้รับผลกระทบ	1	33.3	2	25.0
- ไม่ได้รับผลกระทบ	2	66.7	6	75.0
รวม	3	100.0	8	100.0
ระดับผลกระทบ				
- มาก	-	-	1	50.0
- ปานกลาง	1	100.0	1	50.0
- น้อย	-	-	-	-
รวม	1	100.0	2	100.0

ตารางที่ 3 สรุปผลการสำรวจความคิดเห็นสถานประกอบการ ในระยะประชิดโครงการ

และในระยะ 100 เมตร จากขอบเขตพื้นที่โครงการ

โครงการคัลเจอร์ ทองหล่อ (Culture Thonglor) (ระยะก่อสร้าง) ของบริษัท เอทีซี-เจวี 23 จำกัด (ต่อ)

หัวข้อที่สำรวจ	สถานประกอบการ ในระยะประชิดโครงการ		สถานประกอบการ ในระยะ 100 เมตร จากขอบเขตพื้นที่โครงการ	
	จำนวน	ร้อยละ	จำนวน	ร้อยละ
(2) น้ำท่วมขัง				
- ได้รับผลกระทบ	-	-	2	25.0
- ไม่ได้รับผลกระทบ	3	100.0	6	75.0
รวม	3	100.0	8	100.0
ระดับผลกระทบ				
- มาก	-	-	1	50.0
- ปานกลาง	-	-	1	50.0
- น้อย	-	-	-	-
รวม	-	-	2	100.0
(3) ขยะมูลฝอย				
- ได้รับผลกระทบ	-	-	1	12.5
- ไม่ได้รับผลกระทบ	3	100.0	7	87.5
รวม	3	100.0	8	100.0
ระดับผลกระทบ				
- มาก	-	-	-	-
- ปานกลาง	-	-	-	-
- น้อย	-	-	1	100.0
รวม	-	-	1	100.0
(4) มลพิษทางอากาศ/ฝุ่นละออง				
- ได้รับผลกระทบ	-	-	2	25.0
- ไม่ได้รับผลกระทบ	3	100.0	6	75.0
รวม	3	100.0	8	100.0
ระดับผลกระทบ				
- มาก	-	-	1	50.0
- ปานกลาง	-	-	1	50.0
- น้อย	-	-	-	-
รวม	-	-	2	100.0

ตารางที่ 3 สรุปผลการสำรวจความคิดเห็นสถานประกอบการ ในระยะประชิดโครงการ

และในระยะ 100 เมตร จากขอบเขตพื้นที่โครงการ

โครงการคัลเจอร์ ทองหล่อ (Culture Thonglor) (ระยะก่อสร้าง) ของบริษัท เอทีซี-เจวี 23 จำกัด (ต่อ)

หัวข้อที่สำรวจ	สถานประกอบการ ในระยะประชิดโครงการ		สถานประกอบการ ในระยะ 100 เมตร จากขอบเขตพื้นที่โครงการ	
	จำนวน	ร้อยละ	จำนวน	ร้อยละ
(5) เสียงดังรบกวน				
- ได้รับผลกระทบ	-	-	1	12.5
- ไม่ได้รับผลกระทบ	3	100.0	7	87.5
รวม	3	100.0	8	100.0
ระดับผลกระทบ				
- มาก	-	-	-	-
- ปานกลาง	-	-	1	100.0
- น้อย	-	-	-	-
รวม	-	-	1	100.0
(6) ความสั่นสะเทือน				
- ได้รับผลกระทบ	-	-	1	12.5
- ไม่ได้รับผลกระทบ	3	100.0	7	87.5
รวม	3	100.0	8	100.0
ระดับผลกระทบ				
- มาก	-	-	1	100.0
- ปานกลาง	-	-	-	-
- น้อย	-	-	-	-
รวม	-	-	1	100.0
(7) ความแออัดของชุมชน				
- ได้รับผลกระทบ	-	-	1	12.5
- ไม่ได้รับผลกระทบ	3	100.0	7	87.5
รวม	3	100.0	8	100.0
ระดับผลกระทบ				
- มาก	-	-	1	100.0
- ปานกลาง	-	-	-	-
- น้อย	-	-	-	-
รวม	-	-	1	100.0

ตารางที่ 3 สรุปผลการสำรวจความคิดเห็นสถานประกอบการ ในระยะประชิดโครงการ

และในระยะ 100 เมตร จากขอบเขตพื้นที่โครงการ

โครงการคัลเจอร์ ทองหล่อ (Culture Thonglor) (ระยะก่อสร้าง) ของบริษัท เอทีซี-เจวี 23 จำกัด (ต่อ)

หัวข้อที่สำรวจ	สถานประกอบการ ในระยะประชิดโครงการ		สถานประกอบการ ในระยะ 100 เมตร จากขอบเขตพื้นที่โครงการ	
	จำนวน	ร้อยละ	จำนวน	ร้อยละ
(8) ยาเสพติด				
- ได้รับผลกระทบ	-	-	1	12.5
- ไม่ได้รับผลกระทบ	3	100.0	7	87.5
รวม	3	100.0	8	100.0
ระดับผลกระทบ				
- มาก	-	-	-	-
- ปานกลาง	-	-	-	-
- น้อย	-	-	1	100.0
รวม	-	-	1	100.0
(9) ความไม่ปลอดภัยในชีวิตและทรัพย์สิน				
- ได้รับผลกระทบ	-	-	1	12.5
- ไม่ได้รับผลกระทบ	3	100.0	7	87.5
รวม	3	100.0	8	100.0
ระดับผลกระทบ				
- มาก	-	-	-	-
- ปานกลาง	-	-	-	-
- น้อย	-	-	1	100.0
รวม	-	-	1	100.0
(10) การบ่งแสง/ลมของอาคาร/สัญญาณวิทยุ/ โทรทัศน์				
- ได้รับผลกระทบ	-	-	1	12.5
- ไม่ได้รับผลกระทบ	3	100.0	7	87.5
รวม	3	100.0	8	100.0
ระดับผลกระทบ				
- มาก	-	-	-	-
- ปานกลาง	-	-	-	-
- น้อย	-	-	1	100.0
รวม	-	-	1	100.0

ตารางที่ 3 สรุปผลการสำรวจความคิดเห็นสถานประกอบการ ในระยะประชิดโครงการ

และในระยะ 100 เมตร จากขอบเขตพื้นที่โครงการ

โครงการคัลเจอร์ ทองหล่อ (Culture Thonglor) (ระยะก่อสร้าง) ของบริษัท เอทีซี-เจวี 23 จำกัด (ต่อ)

หัวข้อที่สำรวจ	สถานประกอบการ ในระยะประชิดโครงการ		สถานประกอบการ ในระยะ 100 เมตร จากขอบเขตพื้นที่โครงการ	
	จำนวน	ร้อยละ	จำนวน	ร้อยละ
(11) อื่นๆ				
- ได้รับผลกระทบ	-	-	-	-
- ไม่ได้รับผลกระทบ	3	100.0	8	100.0
รวม	3	100.0	8	100.0
ระดับผลกระทบ				
- มาก	-	-	-	-
- ปานกลาง	-	-	-	-
- น้อย	-	-	-	-
รวม	-	-	-	-
2. ความคิดเห็นหรือข้อเสนอแนะเพิ่มเติมเกี่ยวกับโครงการ เช่น ต้องการให้เผาระวังและป้องกันการเกิดมลพิษทางอากาศ ฝุ่นละออง เสียงดัง เป็นต้น และควบคุมดูแลเรื่องกิจกรรมที่ส่งผลกระทบทางด้าน การจราจรทั้งบริเวณด้านหน้าโครงการและเส้นทางที่ขนส่งวัสดุอุปกรณ์ก่อสร้าง				

3) พื้นที่อ่อนไหว (รัศมี 1 กิโลเมตรจากขอบเขตพื้นที่โครงการ) (จำนวน 26 ตัวอย่าง)

จากการสำรวจพื้นที่อ่อนไหว เช่น สถานศึกษา สถานพยาบาล และหน่วยงาน ดังนี้

ตารางที่ 4 แสดงการสำรวจพื้นที่อ่อนไหว (รัศมี 1,000 เมตรจากขอบเขตพื้นที่โครงการ)

พื้นที่อ่อนไหว	ความคิดเห็นของพื้นที่อ่อนไหว	
	แสดงความคิดเห็น	ไม่แสดงความคิดเห็น
ศาสนสถานจำนวน จำนวน 5 แห่ง		
1. คริสตจักรพระโขนง	1	-
2. คริสตจักรในกรุงเทพฯ	1	-
3. วัดธาตุทอง	1	-
4. วัดเกาหลี่ อันมาอิม ซอนวอน	1	-
5. คริสตจักรเซเว่นธ์เดย์แอ๊ดเวนตีส	1	-
หน่วยงานด้านสาธารณสุข จำนวน 2 แห่ง		
1. ศูนย์บริการสาธารณสุข 21 วัดธาตุทอง	1	-
2. โรงพยาบาลสุขุมวิท	1	-
หน่วยราชการ/สถานที่สำคัญอื่นๆ จำนวน 20 แห่ง		
1. บ้านพักกงสุลกิตติมศักดิ์สาธารณรัฐตูนิเซีย ประจำประเทศไทย	-	1
2. การไฟฟ้านครหลวง สถานีย่อยเอกมัย	1	-
3. องค์การเพื่อการศึกษา วิทยาศาสตร์และวัฒนธรรม แห่งสหประชาชาติ (UNESCO)	-	1
4. สถานเอกอัครราชทูตอียิปต์	-	1
5. องค์การรัฐมนตรีศึกษาแห่งเอเชียตะวันออกเฉียงใต้ (SEAME)	-	1
6. ศูนย์วิทยาศาสตร์เพื่อการศึกษา	1	-
7. สถาบันการศึกษาทางไกล	1	-
8. เกสกรรมสมาคมแห่งประเทศไทย ในพระบรมราชูปถัมภ์	1	-
9. ศูนย์เยาวชนวัดธาตุทอง	1	-

ตารางที่ 4 แสดงการสำรวจพื้นที่อ่อนไหว (รัศมี 1,000 เมตรจากขอบเขตพื้นที่โครงการ) (ต่อ)

พื้นที่อ่อนไหว	ความคิดเห็นของพื้นที่อ่อนไหว	
	แสดงความคิดเห็น	ไม่แสดงความคิดเห็น
หน่วยราชการ/สถานที่สำคัญอื่นๆ จำนวน 20 แห่ง (ต่อ)		
10. สถาบันพัฒนาฝีมือแรงงาน 13 กรุงเทพมหานคร (วัดธาตุทอง)	1	-
11. สถานเอกอัครราชทูตบรูนา ดารุสซาลาม	-	1
12. บ้านพักสถานเอกอัครราชทูตอิตาลี	-	1
13. สถาบันส่งเสริมการสอนวิทยาศาสตร์และเทคโนโลยี (สสวท)	1	-
14. สถานกงสุลโมนาโกประจำประเทศไทย	-	1
15. วังรื่นฤดี	-	1
16. บ้านพักเอกอัครราชทูตไนจีเรีย	-	1
17. สถานเอกอัครราชทูตเคนยา	-	1
18. สมาคมแพทย์สตรีแห่งประเทศไทย ในพระบรมราชินูปถัมภ์	1	-
19. สถานีสูบน้ำคลองเตย	1	-
20. สถานเอกอัครราชทูตฟิลิปปินส์	-	1
สถานศึกษาจำนวน 23 แห่ง		
ระดับอนุบาล-ประถมศึกษา		
1. โรงเรียนเจริญวุฒิวิทยา	1	-
2. โรงเรียนอนุบาลนานาชาติคิตต์ อคาเดมี	1	-
3. โรงเรียนอนุบาลวัดธาตุทอง	1	-
4. โรงเรียนอนุบาลนานาชาติเมโลดี้ส์	1	-
5. โรงเรียนอนุบาลเทพสนิท	1	-
6. โรงเรียนดาราคาม	1	-
7. โรงเรียนอนุบาลนานาชาติโคบาโต๊ะ	-	1

ตารางที่ 4 แสดงการสำรวจพื้นที่อ่อนไหว (รัศมี 1,000 เมตรจากขอบเขตพื้นที่โครงการ) (ต่อ)

พื้นที่อ่อนไหว	ความคิดเห็นของพื้นที่อ่อนไหว	
	แสดงความคิดเห็น	ไม่แสดงความคิดเห็น
สถานศึกษาจำนวน 23 แห่ง (ต่อ)		
ระดับอนุบาล-ประถมศึกษา (ต่อ)		
8. โรงเรียนนานาชาติเวลล์ส	1	-
9. โรงเรียนวัดธาตุทอง	1	-
10. โรงเรียนอนุบาลศิราภรณ์ นานาชาติ (อนุบาลอุทยานเด็ก)	1	-
11. โรงเรียนอนุบาลอาภาไชย	1	-
12. โรงเรียนนานาชาติ ไบรท์สกาย	1	-
13. โรงเรียนตรุณาลัยสุขุมวิท	1	-
14. โรงเรียนนานาชาติ เซนต์แอนดรูว์ส กรุงเทพฯ	-	1
15. โรงเรียนอนุบาลบ้านไทยวัฒนา	1	-
16. โรงเรียนวชิรสิน	1	-
17. โรงเรียนอนุบาลนานาชาติเดอะไชนี่ซิตี้	1	-
18. โรงเรียนอนุบาลบ้านรักและเนอสเซอรี่	1	-
19. โรงเรียนอนุบาลนานาชาติคิตส์คิงดอม	-	1
ระดับมัธยมศึกษา		
20. โรงเรียนมัธยมวัดธาตุทอง	1	-
21. โรงเรียนปทุมคงคา	1	-
22. โรงเรียนนานาชาติบางกอก พรีแพรเออรี แอนด์ เช็กเคินเดอรี	-	1
23. โรงเรียนนานาชาติทรินิตี้	-	1
รวม	34	16

ตารางที่ 5 สรุปผลการสำรวจความคิดเห็นพื้นที่รอบรัศมี 1,000 เมตรจากขอบเขตพื้นที่โครงการ

โครงการศิลปะ หอศิลป์ (Culture Thonglor) (ระยะก่อสร้าง) ของบริษัท เอทีซี-เจวี 23 จำกัด

หัวข้อที่สำรวจ	พื้นที่รอบรัศมี 1,000 เมตรจากขอบเขตพื้นที่โครงการ	
	จำนวน	ร้อยละ
1. ความคิดเห็นของผู้ตอบแบบสอบถาม		
1.1 ท่านรู้จักที่ตั้งโครงการ ศิลปะ หอศิลป์ ระยะก่อสร้าง หรือไม่		
- รู้จัก	26	76.5
- ไม่รู้จัก	8	23.5
รวม	34	100.0
1.2 ท่านรู้จักโครงการ ศิลปะ หอศิลป์ ระยะก่อสร้างจากที่ได้		
- ครอบครัว	3	11.5
- หนังสือพิมพ์/โทรทัศน์/วิทยุ	3	11.5
- ป้ายโฆษณา	8	30.9
- เอกสารสื่อประชาสัมพันธ์โครงการ	7	26.9
- ญาติพี่น้อง/เพื่อนบ้าน	-	-
- อื่นๆ (พนักงานของโครงการ)	5	19.2
รวม	26	100.0
1.3 ท่านได้รับผลกระทบ/เหตุรำคาญด้านสิ่งแวดล้อมจากโครงการ ศิลปะ หอศิลป์ ระยะก่อสร้าง หรือไม่		
(1) การจราจรติดขัด		
- ได้รับผลกระทบ	18	69.2
- ไม่ได้รับผลกระทบ	8	30.8
รวม	26	100.0
ระดับผลกระทบ		
- มาก	2	11.1
- ปานกลาง	14	77.8
- น้อย	2	11.1
รวม	18	100.0

ตารางที่ 5 สรุปผลการสำรวจความคิดเห็นพื้นที่รอบรัศมี 1,000 เมตรจากขอบเขตพื้นที่โครงการ

โครงการศิลปะ หองหล่อ (Culture Thonglor) (ระยะก่อสร้าง) ของบริษัท เอทีซี-เจวี 23 จำกัด (ต่อ)

หัวข้อที่สำรวจ	พื้นที่รอบรัศมี 1,000 เมตรจากขอบเขตพื้นที่โครงการ	
	จำนวน	ร้อยละ
(2) น้ำท่วมขัง		
- ได้รับผลกระทบ	1	3.8
- ไม่ได้รับผลกระทบ	25	96.2
รวม	26	100.0
ระดับผลกระทบ		
- มาก	-	-
- ปานกลาง	-	-
- น้อย	1	100.0
รวม	1	100.0
(3) ขยะมูลฝอย		
- ได้รับผลกระทบ	2	7.7
- ไม่ได้รับผลกระทบ	24	92.3
รวม	26	100.0
ระดับผลกระทบ		
- มาก	-	-
- ปานกลาง	-	-
- น้อย	2	100.0
รวม	2	100.0
(4) มลพิษทางอากาศ/ฝุ่นละออง		
- ได้รับผลกระทบ	14	53.8
- ไม่ได้รับผลกระทบ	12	46.2
รวม	26	100.0
ระดับผลกระทบ		
- มาก	-	-
- ปานกลาง	11	78.6
- น้อย	3	21.4
รวม	14	100.0

ตารางที่ 5 สรุปผลการสำรวจความคิดเห็นพื้นที่อ่อนไหว รัศมี 1,000 เมตรจากขอบเขตพื้นที่โครงการ

โครงการศิลปะ ทุ่งหล่อ (Culture Thonglor) (ระยะก่อสร้าง) ของบริษัท เอทีซี-เจวี 23 จำกัด (ต่อ)

หัวข้อที่สำรวจ	พื้นที่อ่อนไหว รัศมี 1,000 เมตรจากขอบเขตพื้นที่โครงการ	
	จำนวน	ร้อยละ
(5) เสียงดังรบกวน		
- ได้รับผลกระทบ	6	23.1
- ไม่ได้รับผลกระทบ	20	76.9
รวม	26	100.0
ระดับผลกระทบ		
- มาก	-	-
- ปานกลาง	1	16.7
- น้อย	5	83.3
รวม	6	100.0
(6) ความสั่นสะเทือน		
- ได้รับผลกระทบ	5	19.2
- ไม่ได้รับผลกระทบ	21	80.8
รวม	26	100.0
ระดับผลกระทบ		
- มาก	-	-
- ปานกลาง	-	-
- น้อย	5	100.0
รวม	5	100.0
(7) ความแออัดของชุมชน		
- ได้รับผลกระทบ	2	7.7
- ไม่ได้รับผลกระทบ	24	92.3
รวม	26	100.0
ระดับผลกระทบ		
- มาก	-	-
- ปานกลาง	-	-
- น้อย	2	100.0
รวม	2	100.0

ตารางที่ 5 สรุปผลการสำรวจความคิดเห็นพื้นที่อ่อนไหว รัศมี 1,000 เมตรจากขอบเขตพื้นที่โครงการ

โครงการศิลปะเจียร์ ทองหล่อ (Culture Thonglor) (ระยะก่อสร้าง) ของบริษัท เอทีซี-เจวี 23 จำกัด (ต่อ)

หัวข้อที่สำรวจ	พื้นที่อ่อนไหว รัศมี 1,000 เมตรจากขอบเขตพื้นที่โครงการ	
	จำนวน	ร้อยละ
(8) ยาเสพติด		
- ได้รับผลกระทบ	-	-
- ไม่ได้รับผลกระทบ	26	100.0
รวม	26	100.0
ระดับผลกระทบ		
- มาก	-	-
- ปานกลาง	-	-
- น้อย	-	-
รวม	-	-
(9) ความไม่ปลอดภัยในชีวิตและทรัพย์สิน		
- ได้รับผลกระทบ	-	-
- ไม่ได้รับผลกระทบ	26	100.0
รวม	26	100.0
ระดับผลกระทบ		
- มาก	-	-
- ปานกลาง	-	-
- น้อย	-	-
รวม	-	-
(10) การบ่งแสง/ลมของอาคาร/สัญญาณวิทยุ/โทรทัศน์		
- ได้รับผลกระทบ	1	3.8
- ไม่ได้รับผลกระทบ	25	96.2
รวม	26	100.0
ระดับผลกระทบ		
- มาก	-	-
- ปานกลาง	-	-
- น้อย	1	100.0
รวม	1	100.0

ตารางที่ 5 สรุปผลการสำรวจความคิดเห็นพื้นที่อ่อนไหว รัศมี 1,000 เมตรจากขอบเขตพื้นที่โครงการ

โครงการศิลปะ หองหล่อ (Culture Thonglor) (ระยะก่อสร้าง) ของบริษัท เอทีซี-เจวี 23 จำกัด (ต่อ)

หัวข้อที่สำรวจ	พื้นที่อ่อนไหว รัศมี 1,000 เมตรจากขอบเขตพื้นที่โครงการ	
	จำนวน	ร้อยละ
(11) อื่นๆ		
- ได้รับผลกระทบ	-	-
- ไม่ได้รับผลกระทบ	26	100.0
รวม	26	100.0
ระดับผลกระทบ		
- มาก	-	-
- ปานกลาง	-	-
- น้อย	-	-
รวม	-	-
2. ความคิดเห็นหรือข้อเสนอแนะเพิ่มเติมเกี่ยวกับโครงการ เช่น ต้องการให้ควบคุมดูแลเรื่องกิจกรรมที่ส่งผลกระทบทางด้านการจราจรทั้งบริเวณด้านหน้าโครงการและเส้นทางที่ขนส่งวัสดุอุปกรณ์ก่อสร้าง		



ตารางที่ 6 สรุปผลการสำรวจความคิดเห็นประชาชนระดับครัวเรือน พื้นที่ตามแนวเส้นทางขนส่งวัสดุก่อสร้าง
(รัศมี 1,000 เมตร จากขอบเขตพื้นที่โครงการ)

โครงการคัลเจอร์ ทองหล่อ (Culture Thonglor) (ระยะก่อสร้าง) ของบริษัท เอทีซี-เจวี 23 จำกัด

หัวข้อที่สำรวจ	ประชาชนระดับครัวเรือน พื้นที่ตามแนวเส้นทางขนส่งวัสดุก่อสร้าง (รัศมี 1,000 เมตร จากขอบเขตพื้นที่โครงการ)	
	จำนวน	ร้อยละ
1. ข้อมูลทั่วไปของผู้ให้สัมภาษณ์		
1.1 เพศ		
- หญิง	202	55.6
- ชาย	161	44.4
รวม	363	100.0
1.2 ศาสนา		
- พุทธ	333	91.7
- อิสลาม	22	6.1
- คริสต์	8	2.2
- อื่นๆ	-	-
รวม	363	100.0
1.3 อายุ		
- 20-30 ปี	46	12.7
- 31-40 ปี	145	39.9
- 41-50 ปี	63	17.4
- 51-60 ปี	83	22.9
- 61-70 ปี	26	7.1
รวม	363	100.0
1.4 สถานภาพในครัวเรือนของผู้ให้สัมภาษณ์		
- หัวหน้าครัวเรือน	136	37.5
- คู่สมรส	163	44.9
- บิดา/มารดาของเจ้าบ้าน	16	4.4
- บุตร/ธิดา	36	9.9
- ญาติ/ผู้อาศัย	12	3.3
- อื่น ๆ	-	-
รวม	363	100.0

ตารางที่ 6 สรุปผลการสำรวจความคิดเห็นประชาชนระดับครัวเรือน พื้นที่ตามแนวเส้นทางขนส่งมวลชนก่อสร้าง
(รัศมี 1,000 เมตร จากขอบเขตพื้นที่โครงการ)

โครงการคัลเจอร์ ทองหล่อ (Culture Thonglor) (ระยะก่อสร้าง) ของบริษัท เอทีซี-เจวี 23 จำกัด (ต่อ)

หัวข้อที่สำรวจ	ประชาชนระดับครัวเรือน พื้นที่ตามแนวเส้นทางขนส่งมวลชนก่อสร้าง (รัศมี 1,000 เมตร จากขอบเขตพื้นที่โครงการ)	
	จำนวน	ร้อยละ
1.5 ระดับการศึกษา		
- ระดับประถมศึกษา	11	3.0
- ระดับมัธยมศึกษาตอนต้น	40	11.0
- ระดับมัธยมศึกษาตอนปลาย/ปวช.	96	26.5
- อนุปริญญา/ปวส.	81	22.3
- ระดับปริญญาตรี	128	35.3
- ระดับสูงกว่าปริญญาตรี	7	1.9
- อื่นๆ	-	-
รวม	363	100.0
1.6 จำนวนสมาชิกในครัวเรือน		
- ชาย	1.9	51.9
- หญิง	1.8	48.1
รวม	3.7	100.0
1.7 ภูมิลำเนาเดิม		
- เป็นคนในพื้นที่	144	39.7
- ย้ายมาจากภาค/จังหวัดอื่นๆ	219	60.3
รวม	363	100.0
1.7.1 ย้ายมาจาก		
- ภาคเหนือ	23	10.5
- ภาคกลาง	19	8.7
- ภาคตะวันออกเฉียงเหนือ	57	26.0
- ภาคตะวันตก	38	17.4
- ภาคตะวันออก	45	20.5
- พื้นที่อื่นๆ ในเขตกรุงเทพมหานคร	37	16.9
รวม	219	100.0
1.7.2 สาเหตุที่ย้ายมา		
- ย้ายตามครอบครัว	24	11.0
- ย้ายมาประกอบอาชีพ	158	72.1
- ย้ายมาแต่งงานมีครอบครัว	25	11.4
- ย้ายตามต้นสังกัดของหน่วยงาน	12	5.5
- อื่นๆ	-	-
รวม	219	100.0

ตารางที่ 6 สรุปผลการสำรวจความคิดเห็นประชาชนระดับครัวเรือน พื้นที่ตามแนวเส้นทางขนส่งมวลชนก่อสร้าง
(รัศมี 1,000 เมตร จากขอบเขตพื้นที่โครงการ)

โครงการคัลเจอร์ ทองหล่อ (Culture Thonglor) (ระยะก่อสร้าง) ของบริษัท เอทีซี-เจวี 23 จำกัด (ต่อ)

หัวข้อที่สำรวจ	ประชาชนระดับครัวเรือน พื้นที่ตามแนวเส้นทางขนส่งมวลชนก่อสร้าง (รัศมี 1,000 เมตร จากขอบเขตพื้นที่โครงการ)	
	จำนวน	ร้อยละ
1.7.3 ระยะเวลาที่ย้ายมาอยู่อาศัยในพื้นที่		
- ไม่เกิน 5 ปี	75	34.2
- 6-10 ปี	106	48.4
- 11-15 ปี	20	9.1
- 16-20 ปี	7	3.2
- มากกว่า 20 ปี	11	5.0
รวม	219	100.0
1.8 คิดจะย้ายไปอยู่ที่อื่นหรือไม่		
- ย้าย	14	3.9
- ไม่ย้าย	249	68.6
- ไม่แน่ใจ	100	27.5
รวม	363	100.0
2. ข้อมูลด้านเศรษฐกิจของผู้ให้สัมภาษณ์		
2.1 อาชีพหลัก		
- ค้าขาย/ธุรกิจส่วนตัว	160	44.0
- รับจ้างทั่วไป	27	7.4
- รับราชการ/ลูกจ้างหน่วยงานราชการ	29	8.0
- พนักงาน/ลูกจ้างบริษัทเอกชน	108	29.8
- พนักงานรัฐวิสาหกิจ	22	6.1
- นักศึกษา แม่บ้าน ว่างาน	17	4.7
- อื่นๆ	-	-
รวม	363	100.0
2.2 อาชีพรอง/อาชีพเสริม		
- ค้าขาย/ธุรกิจส่วนตัว	56	15.4
- รับจ้างทั่วไป	33	9.1
- รับราชการ/ลูกจ้างหน่วยงานราชการ	-	-
- พนักงาน/ลูกจ้างบริษัทเอกชน	5	1.4
- พนักงานรัฐวิสาหกิจ	-	-
- อื่นๆ	-	-
- ไม่มีอาชีพเสริม	269	74.1
รวม	363	100.0

ตารางที่ 6 สรุปผลการสำรวจความคิดเห็นประชาชนระดับครัวเรือน พื้นที่ตามแนวเส้นทางขนส่งวัสดุก่อสร้าง
(รัศมี 1,000 เมตร จากขอบเขตพื้นที่โครงการ)

โครงการคัลเจอร์ ทองหล่อ (Culture Thonglor) (ระยะก่อสร้าง) ของบริษัท เอทีซี-เจวี 23 จำกัด (ต่อ)

หัวข้อที่สำรวจ	ประชาชนระดับครัวเรือน พื้นที่ตามแนวเส้นทางขนส่งวัสดุก่อสร้าง (รัศมี 1,000 เมตร จากขอบเขตพื้นที่โครงการ)	
	จำนวน	ร้อยละ
2.3 ปัญหาในการประกอบอาชีพ		
- ไม่มี	347	95.69
- มี	16	4.4
รวม	363	100.0
2.4 ความเพียงพอของรายได้		
- ไม่พอใช้	21	5.8
- พอใช้ไม่เหลือเก็บ	125	34.4
- พอใช้เหลือเก็บ	217	59.8
รวม	363	100.0
3. ข้อมูลด้านสาธารณสุข		
3.1 ในรอบ 1 ปี ที่ผ่านมามีสมาชิกในครอบครัวเคยเจ็บป่วยหรือไม่		
(1) โรคภูมิแพ้		
- เป็นบ่อย	30	8.3
- เป็นบ้าง	104	28.7
- ไม่เป็น	229	63.0
รวม	363	100.0
(2) โรคระบบทางเดินหายใจ		
- เป็นบ่อย	20	5.5
- เป็นบ้าง	89	24.5
- ไม่เป็น	254	70.0
รวม	363	100.0
(3) โรคผิวหนัง		
- เป็นบ่อย	1	0.3
- เป็นบ้าง	17	4.7
- ไม่เป็น	345	95.0
รวม	363	100.0
(4) โรคระบบทางเดินอาหาร		
- เป็นบ่อย	5	1.3
- เป็นบ้าง	38	10.5
- ไม่เป็น	320	88.2
รวม	363	100.0

ตารางที่ 6 สรุปผลการสำรวจความคิดเห็นประชาชนระดับครัวเรือน พื้นที่ตามแนวเส้นทางขนส่งมวลชนก่อสร้าง
(รัศมี 1,000 เมตร จากขอบเขตพื้นที่โครงการ)

โครงการคัลเจอร์ ทองหล่อ (Culture Thonglor) (ระยะก่อสร้าง) ของบริษัท เอทีซี-เจวี 23 จำกัด (ต่อ)

หัวข้อที่สำรวจ	ประชาชนระดับครัวเรือน พื้นที่ตามแนวเส้นทางขนส่งมวลชนก่อสร้าง (รัศมี 1,000 เมตร จากขอบเขตพื้นที่โครงการ)	
	จำนวน	ร้อยละ
(5) โรคเกี่ยวกับระบบกล้ามเนื้อและกระดูก		
- เป็นบ่อย	4	1.1
- เป็นบ้าง	22	6.1
- ไม่เป็น	337	92.8
รวม	363	100.0
(6) โรคเกี่ยวกับระบบไหลเวียนเลือด		
- เป็นบ่อย	2	0.6
- เป็นบ้าง	14	3.8
- ไม่เป็น	347	95.6
รวม	363	100.0
(7) โรคเกี่ยวกับ หู/ตา/ฟัน		
- เป็นบ่อย	1	0.3
- เป็นบ้าง	29	8.0
- ไม่เป็น	333	91.7
รวม	363	100.0
(8) ปวดหัว/เป็นไข้		
- เป็นบ่อย	33	9.1
- เป็นบ้าง	168	46.3
- ไม่เป็น	162	44.6
รวม	363	100.0
(9) อุบัติเหตุต่างๆ		
- เป็นบ่อย	1	0.3
- เป็นบ้าง	31	8.5
- ไม่เป็น	331	91.2
รวม	363	100.0
(10) อื่นๆ		
- เป็นบ่อย	2	0.5
- เป็นบ้าง	9	2.5
- ไม่เป็น	352	97.0
รวม	363	100.0

ตารางที่ 6 สรุปผลการสำรวจความคิดเห็นประชาชนระดับครัวเรือน พื้นที่ตามแนวเส้นทางขนส่งวัสดุก่อสร้าง (รัศมี 1,000 เมตร จากขอบเขตพื้นที่โครงการ)

โครงการคัลเจอร์ ทองหล่อ (Culture Thonglor) (ระยะก่อสร้าง) ของบริษัท เอทีซี-เจวี 23 จำกัด (ต่อ)

หัวข้อที่สำรวจ	ประชาชนระดับครัวเรือน พื้นที่ตามแนวเส้นทางขนส่งวัสดุก่อสร้าง (รัศมี 1,000 เมตร จากขอบเขตพื้นที่โครงการ)	
	จำนวน	ร้อยละ
3.2 เมื่อเจ็บป่วยท่านและสมาชิกในครัวเรือนไปรับการรักษหรือใช้บริการที่ใด		
- ปล่อยให้หายเอง	5	1.4
- ซื้อยากินเอง	48	13.2
- ไปหาแพทย์แผนโบราณ	-	-
- ไปคลินิก	62	17.1
- ไปโรงพยาบาลรัฐบาล	190	52.3
- ไปโรงพยาบาลเอกชน	55	15.2
- ไปศูนย์บริการสาธารณสุข	3	0.8
- อื่นๆ	-	-
รวม	363	100.0
4. ความคิดเห็นของผู้ตอบแบบสอบถาม		
4.1 ท่านรู้จักโครงการ คัลเจอร์ ทองหล่อ ระยะก่อสร้าง หรือไม่		
- รู้จัก	240	66.1
- ไม่รู้จัก	123	33.9
รวม	363	100.0
4.2 ท่านรู้จักโครงการ คัลเจอร์ ทองหล่อ ระยะก่อสร้าง จากที่ใด		
- ทราบเอง/เป็นคนในพื้นที่	74	30.8
- ครอบครัว	35	14.6
- ผู้นำชุมชน	30	12.5
- สื่อประชาสัมพันธ์/ป้ายประกาศ	73	30.4
- ญาติพี่น้อง/เพื่อนบ้าน	27	11.3
- อื่นๆ	1	0.4
รวม	240	100.0

ตารางที่ 6 สรุปผลการสำรวจความคิดเห็นประชาชนระดับครัวเรือน พื้นที่ตามแนวเส้นทางขนส่งวัสดุก่อสร้าง
(รัศมี 1,000 เมตร จากขอบเขตพื้นที่โครงการ)

โครงการคัลเจอร์ ทองหล่อ (Culture Thonglor) (ระยะก่อสร้าง) ของบริษัท เอทีซี-เจวี 23 จำกัด (ต่อ)

หัวข้อที่สำรวจ	ประชาชนระดับครัวเรือน พื้นที่ตามแนวเส้นทางขนส่งวัสดุก่อสร้าง (รัศมี 1,000 เมตร จากขอบเขตพื้นที่โครงการ)	
	จำนวน	ร้อยละ
4.3 ท่านได้รับผลกระทบ/เหตุรำคาญด้านสิ่งแวดล้อมจากโครงการคัลเจอร์ ทองหล่อ ระยะก่อสร้าง หรือไม่		
(1) การจราจรติดขัด		
- ได้รับผลกระทบ	97	40.4
- ไม่ได้รับผลกระทบ	143	59.6
รวม	240	100.0
ระดับผลกระทบ		
- มาก	22	22.7
- ปานกลาง	41	42.3
- น้อย	34	35.0
รวม	97	100.0
(2) น้ำท่วมขัง		
- ได้รับผลกระทบ	3	1.3
- ไม่ได้รับผลกระทบ	237	98.7
รวม	240	100.0
ระดับผลกระทบ		
- มาก	-	-
- ปานกลาง	-	-
- น้อย	3	100.0
รวม	3	100.0
(3) ขยะมูลฝอย		
- ได้รับผลกระทบ	1	0.4
- ไม่ได้รับผลกระทบ	239	99.6
รวม	240	100.0
ระดับผลกระทบ		
- มาก	-	-
- ปานกลาง	-	-
- น้อย	1	100.0
รวม	1	100.0

ตารางที่ 6 สรุปผลการสำรวจความคิดเห็นประชาชนระดับครัวเรือน พื้นที่ตามแนวเส้นทางขนส่งวัสดุก่อสร้าง
(รัศมี 1,000 เมตร จากขอบเขตพื้นที่โครงการ)

โครงการคัลเจอร์ ทองหล่อ (Culture Thonglor) (ระยะก่อสร้าง) ของบริษัท เอทีซี-เจวี 23 จำกัด (ต่อ)

หัวข้อที่สำรวจ	ประชาชนระดับครัวเรือน พื้นที่ตามแนวเส้นทางขนส่งวัสดุก่อสร้าง (รัศมี 1,000 เมตร จากขอบเขตพื้นที่โครงการ)	
	จำนวน	ร้อยละ
(4) มลพิษทางอากาศ/ฝุ่นละออง		
- ได้รับผลกระทบ	64	26.7
- ไม่ได้รับผลกระทบ	176	73.3
รวม	240	100.0
ระดับผลกระทบ		
- มาก	11	17.2
- ปานกลาง	21	32.8
- น้อย	32	50.0
รวม	64	100.0
(5) เสียงดังรบกวน		
- ได้รับผลกระทบ	45	18.8
- ไม่ได้รับผลกระทบ	195	81.2
รวม	240	100.0
ระดับผลกระทบ		
- มาก	8	17.8
- ปานกลาง	10	22.2
- น้อย	27	60.0
รวม	45	100.0
(6) ความสั่นสะเทือน		
- ได้รับผลกระทบ	28	11.7
- ไม่ได้รับผลกระทบ	212	88.3
รวม	240	100.0
ระดับผลกระทบ		
- มาก	1	3.6
- ปานกลาง	12	42.9
- น้อย	15	53.5
รวม	28	100.0

ตารางที่ 6 สรุปผลการสำรวจความคิดเห็นประชาชนระดับครัวเรือน พื้นที่ตามแนวเส้นทางขนส่งวัสดุก่อสร้าง
(รัศมี 1,000 เมตร จากขอบเขตพื้นที่โครงการ)

โครงการคัลเจอร์ ทองหล่อ (Culture Thonglor) (ระยะก่อสร้าง) ของบริษัท เอทีซี-เจวี 23 จำกัด (ต่อ)

หัวข้อที่สำรวจ	ประชาชนระดับครัวเรือน พื้นที่ตามแนวเส้นทางขนส่งวัสดุก่อสร้าง (รัศมี 1,000 เมตร จากขอบเขตพื้นที่โครงการ)	
	จำนวน	ร้อยละ
(7) ความแออัดของชุมชน		
- ได้รับผลกระทบ	5	2.1
- ไม่ได้รับผลกระทบ	235	97.9
รวม	240	100.0
ระดับผลกระทบ		
- มาก	-	-
- ปานกลาง	3	60.0
- น้อย	2	40.0
รวม	5	100.0
(8) ยาเสพติด		
- ได้รับผลกระทบ	1	0.4
- ไม่ได้รับผลกระทบ	239	99.6
รวม	240	100.0
ระดับผลกระทบ		
- มาก	-	-
- ปานกลาง	1	100.0
- น้อย	-	-
รวม	240	100.0
(9) ความไม่ปลอดภัยในชีวิตและทรัพย์สิน		
- ได้รับผลกระทบ	1	0.4
- ไม่ได้รับผลกระทบ	239	99.6
รวม	240	100.0
ระดับผลกระทบ		
- มาก	-	-
- ปานกลาง	1	100.0
- น้อย	-	-
รวม	1	100.0

ตารางที่ 6 สรุปผลการสำรวจความคิดเห็นประชาชนระดับครัวเรือน พื้นที่ตามแนวเส้นทางขนส่งวัสดุก่อสร้าง (รัศมี 1,000 เมตร จากขอบเขตพื้นที่โครงการ)

โครงการคัลเจอร์ ทองหล่อ (Culture Thonglor) (ระยะก่อสร้าง) ของบริษัท เอทีซี-เจวี 23 จำกัด (ต่อ)

หัวข้อที่สำรวจ	ประชาชนระดับครัวเรือน พื้นที่ตามแนวเส้นทางขนส่งวัสดุก่อสร้าง (รัศมี 1,000 เมตร จากขอบเขตพื้นที่โครงการ)	
	จำนวน	ร้อยละ
(10) การบังแสง/ลมของอาคาร/สัญญาณวิทยุ/โทรทัศน์		
- ได้รับผลกระทบ	1	0.4
- ไม่ได้รับผลกระทบ	239	99.6
รวม	240	100.0
ระดับผลกระทบ		
- มาก	-	-
- ปานกลาง	1	100.0
- น้อย	-	-
รวม	1	100.0
(12) อื่นๆ		
- ได้รับผลกระทบ	-	-
- ไม่ได้รับผลกระทบ	240	100.0
รวม	240	100.0
ระดับผลกระทบ		
- มาก	-	-
- ปานกลาง	-	-
- น้อย	-	-
รวม	-	-
4.3.1 จากข้อที่แล้ว ท่านเคยร้องเรียนกับหน่วยงานที่เกี่ยวข้องหรือไม่		
- ไม่เคย	240	100.0
- เคย	-	-
รวม	240	100.0
4.3.2 จากข้อที่แล้ว หน่วยงานดังกล่าวได้จัดการปัญหาดังกล่าวหรือไม่ อย่างไร		
- ไม่จัดการ	-	-
- จัดการโดย	-	-
รวม	-	-
5. ความคิดเห็นหรือข้อเสนอแนะเพิ่มเติมเกี่ยวกับโครงการ เช่น ต้องการให้ประชาสัมพันธ์ข้อมูลเกี่ยวกับการก่อสร้างเพิ่มมากขึ้น พร้อมทั้งเฝ้าระวังและป้องกันการเกิดมลพิษทางอากาศ ฝุ่นละออง เสียงดัง เป็นต้น ควบคุมดูแลเรื่องกิจกรรมที่ส่งผลกระทบทางด้านการจราจร ทั้งบริเวณด้านหน้าโครงการและเส้นทางที่ขนส่งวัสดุอุปกรณ์ก่อสร้าง รวมถึงพัฒนาด้านสิ่งแวดล้อม ด้านสาธารณสุข ด้านการศึกษา และด้านศาสนา ของพื้นที่โดยรอบโครงการ		

ตารางที่ 7 สรุปผลการสำรวจความคิดเห็นสถานประกอบการ พื้นที่ตามแนวเส้นทางขนส่งวัสดุก่อสร้าง
(รัศมี 1,000 เมตร จากขอบเขตพื้นที่โครงการ)

โครงการคัลเจอร์ ทองหล่อ (Culture Thonglor) ของบริษัท เอทีซี-เจวี 23 จำกัด

หัวข้อที่สำรวจ	สถานประกอบการ พื้นที่ตามแนวเส้นทางขนส่งวัสดุก่อสร้าง (รัศมี 1,000 เมตร จากขอบเขตพื้นที่โครงการ)	
	จำนวน	ร้อยละ
1. ความคิดเห็นของผู้ตอบแบบสอบถาม		
1.1 ท่านรู้จักที่ตั้งโครงการ คัลเจอร์ ทองหล่อ ระยะก่อสร้าง หรือไม่		
- รู้จัก	21	58.3
- ไม่รู้จัก	15	41.7
รวม	36	100.0
1.2 ท่านรู้จักโครงการ คัลเจอร์ ทองหล่อ ระยะก่อสร้างจากที่ใด		
- ครอบครัว	3	14.2
- หนังสือพิมพ์/โทรทัศน์/วิทยุ	1	4.8
- ป้ายโฆษณา	9	42.9
- เอกสารสื่อประชาสัมพันธ์โครงการ	8	38.1
- ญาติพี่น้อง/เพื่อนบ้าน	-	-
- อื่นๆ	-	-
รวม	21	100.0
1.3 ท่านได้รับผลกระทบ/เหตุรำคาญด้านสิ่งแวดล้อมจากโครงการ คัลเจอร์ ทองหล่อ ระยะก่อสร้าง หรือไม่		
(1) การจราจรติดขัด		
- ได้รับผลกระทบ	13	61.9
- ไม่ได้รับผลกระทบ	8	38.1
รวม	21	100.0
ระดับผลกระทบ		
- มาก	3	23.0
- ปานกลาง	5	38.5
- น้อย	5	38.5
รวม	13	100.0

ตารางที่ 7 สรุปผลการสำรวจความคิดเห็นสถานประกอบการ พื้นที่ตามแนวเส้นทางขนส่งวัสดุก่อสร้าง
(รัศมี 1,000 เมตร จากขอบเขตพื้นที่โครงการ)

โครงการคัลเจอร์ ทองหล่อ (Culture Thonglor) (ระยะก่อสร้าง) ของบริษัท เอทีซี-เจวี 23 จำกัด (ต่อ)

หัวข้อที่สำรวจ	สถานประกอบการ พื้นที่ตามแนวเส้นทางขนส่งวัสดุก่อสร้าง (รัศมี 1,000 เมตร จากขอบเขตพื้นที่โครงการ)	
	จำนวน	ร้อยละ
(2) น้ำท่วมขัง		
- ได้รับผลกระทบ	-	-
- ไม่ได้รับผลกระทบ	21	100.0
รวม	21	100.0
ระดับผลกระทบ		
- มาก	-	-
- ปานกลาง	-	-
- น้อย	-	-
รวม	-	-
(3) ขยะมูลฝอย		
- ได้รับผลกระทบ	-	-
- ไม่ได้รับผลกระทบ	21	100.0
รวม	21	100.0
ระดับผลกระทบ		
- มาก	-	-
- ปานกลาง	-	-
- น้อย	-	-
รวม	-	-
(4) มลพิษทางอากาศ/ฝุ่นละออง		
- ได้รับผลกระทบ	9	42.9
- ไม่ได้รับผลกระทบ	12	57.1
รวม	21	100.0
ระดับผลกระทบ		
- มาก	1	11.2
- ปานกลาง	4	44.4
- น้อย	4	44.4
รวม	9	100.0

ตารางที่ 7 สรุปผลการสำรวจความคิดเห็นสถานประกอบการ พื้นที่ตามแนวเส้นทางขนส่งวัสดุก่อสร้าง
(รัศมี 1,000 เมตร จากขอบเขตพื้นที่โครงการ)

โครงการคัลเจอร์ ทองหล่อ (Culture Thonglor) (ระยะก่อสร้าง) ของบริษัท เอทีซี-เจวี 23 จำกัด (ต่อ)

หัวข้อที่สำรวจ	สถานประกอบการ พื้นที่ตามแนวเส้นทางขนส่งวัสดุก่อสร้าง (รัศมี 1,000 เมตร จากขอบเขตพื้นที่โครงการ)	
	จำนวน	ร้อยละ
(5) เสียงดังรบกวน		
- ได้รับผลกระทบ	6	28.6
- ไม่ได้รับผลกระทบ	15	71.4
รวม	21	100.0
ระดับผลกระทบ		
- มาก	2	33.3
- ปานกลาง	2	33.3
- น้อย	2	33.4
รวม	6	100.0
(6) ความสั่นสะเทือน		
- ได้รับผลกระทบ	1	4.8
- ไม่ได้รับผลกระทบ	20	95.2
รวม	21	100.0
ระดับผลกระทบ		
- มาก	-	-
- ปานกลาง	1	100.0
- น้อย	-	-
รวม	1	100.0
(7) ความแออัดของชุมชน		
- ได้รับผลกระทบ	-	-
- ไม่ได้รับผลกระทบ	21	100.0
รวม	21	100.0
ระดับผลกระทบ		
- มาก	-	-
- ปานกลาง	-	-
- น้อย	-	-
รวม	-	-

ตารางที่ 7 สรุปผลการสำรวจความคิดเห็นสถานประกอบการ พื้นที่ตามแนวเส้นทางขนส่งวัสดุก่อสร้าง
(รัศมี 1,000 เมตร จากขอบเขตพื้นที่โครงการ)

โครงการคัลเจอร์ ทองหล่อ (Culture Thonglor) (ระยะก่อสร้าง) ของบริษัท เอทีซี-เจวี 23 จำกัด (ต่อ)

หัวข้อที่สำรวจ	สถานประกอบการ พื้นที่ตามแนวเส้นทางขนส่งวัสดุก่อสร้าง (รัศมี 1,000 เมตร จากขอบเขตพื้นที่โครงการ)	
	จำนวน	ร้อยละ
(8) ยาเสพติด		
- ได้รับผลกระทบ	-	-
- ไม่ได้รับผลกระทบ	21	100.0
รวม	21	100.0
ระดับผลกระทบ		
- มาก	-	-
- ปานกลาง	-	-
- น้อย	-	-
รวม	-	-
(9) ความไม่ปลอดภัยในชีวิตและทรัพย์สิน		
- ได้รับผลกระทบ	-	-
- ไม่ได้รับผลกระทบ	21	100.0
รวม	21	100.0
ระดับผลกระทบ		
- มาก	-	-
- ปานกลาง	-	-
- น้อย	-	-
รวม	-	-
(10) การบ่งแสง/ลมของอาคาร/สัญญาณวิทยุ/โทรทัศน์		
- ได้รับผลกระทบ	-	-
- ไม่ได้รับผลกระทบ	21	100.0
รวม	21	100.0
ระดับผลกระทบ		
- มาก	-	-
- ปานกลาง	-	-
- น้อย	-	-
รวม	-	-

ตารางที่ 7 สรุปผลการสำรวจความคิดเห็นสถานประกอบการ พื้นที่ตามแนวเส้นทางขนส่งวัสดุก่อสร้าง
(รัศมี 1,000 เมตร จากขอบเขตพื้นที่โครงการ)

โครงการคัลเจอร์ ทองหล่อ (Culture Thonglor) (ระยะก่อสร้าง) ของบริษัท เอทีซี-เจวี 23 จำกัด (ต่อ)

หัวข้อที่สำรวจ	สถานประกอบการ พื้นที่ตามแนวเส้นทางขนส่งวัสดุก่อสร้าง (รัศมี 1,000 เมตร จากขอบเขตพื้นที่โครงการ)	
	จำนวน	ร้อยละ
(11) อื่นๆ		
- ได้รับผลกระทบ	-	-
- ไม่ได้รับผลกระทบ	21	100.0
รวม	21	100.0
ระดับผลกระทบ		
- มาก	-	-
- ปานกลาง	-	-
- น้อย	-	-
รวม	-	-
2. ความคิดเห็นหรือข้อเสนอแนะเพิ่มเติมเกี่ยวกับโครงการ เช่น ต้องการให้ประชาสัมพันธ์ข้อมูลเกี่ยวกับการก่อสร้างเพิ่มมากขึ้น พร้อมทั้งเฝ้าระวังและป้องกันผลกระทบทางด้านสิ่งแวดล้อม ได้แก่ มลพิษทางอากาศ ฝุ่นละออง เสียงดัง เป็นต้น		

รูปแสดงการสำรวจความคิดเห็นประจำปี 2566

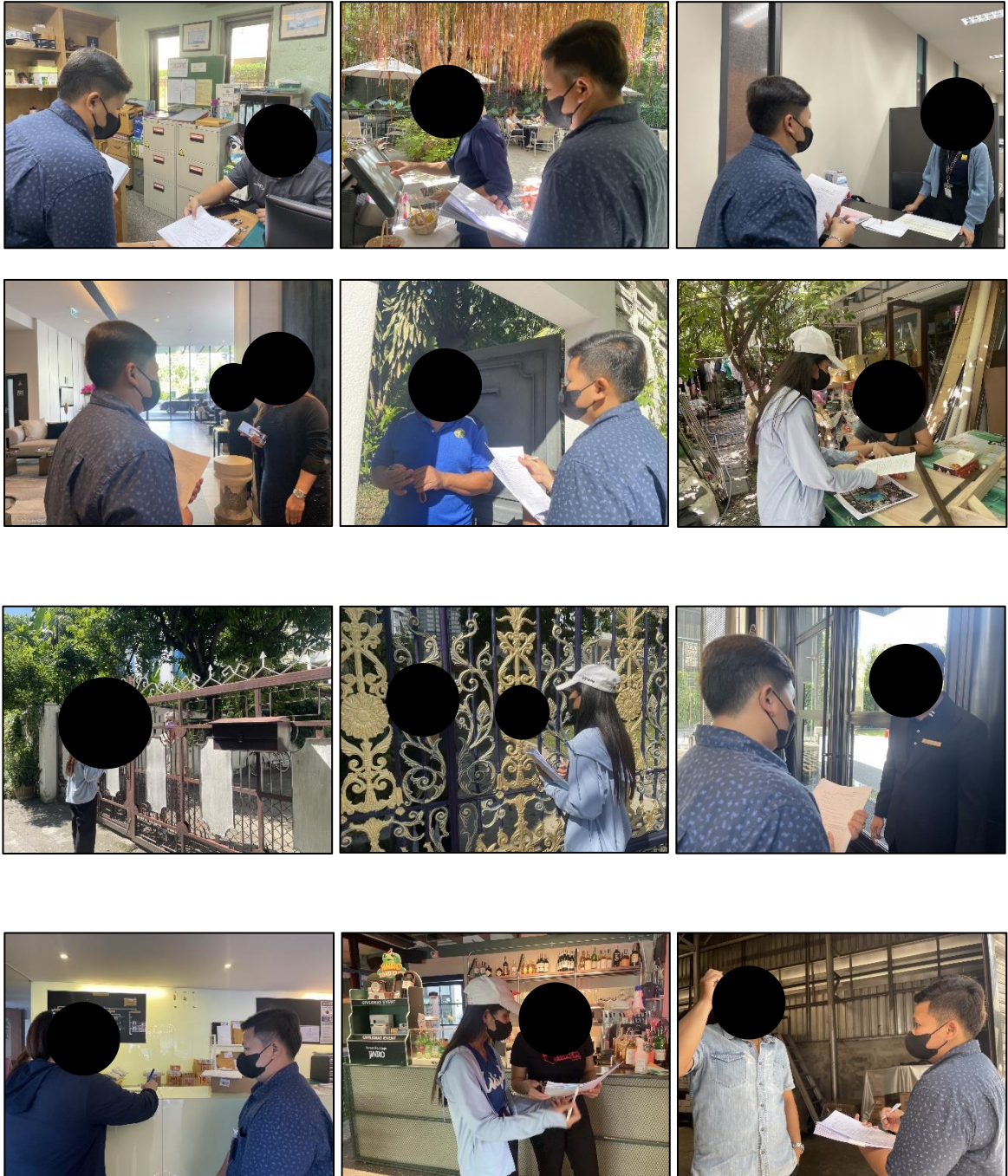
โครงการ คัลเจอร์ ทองหล่อ (Culture Thonglor) (ระยะก่อสร้าง)

บริษัท เอทีซี-เจวี 23 จำกัด



รูปที่ 1 การสำรวจบ้านพักอาศัยและสถานประกอบการระยะประชิดพื้นที่โครงการ

รูปแสดงการสำรวจความคิดเห็นประจำปี 2566
โครงการ คัลเจอร์ ทองหล่อ (Culture Thonglor) (ระยะก่อสร้าง)
บริษัท เอทีซี-เจวี 23 จำกัด



รูปที่ 1 การสำรวจบ้านพักอาศัยและสถานประกอบการในระยะไม่เกิน 100 เมตร จากขอบเขตพื้นที่โครงการ

รูปแสดงการสำรวจความคิดเห็นประจำปี 2566

โครงการ คัลเจอร์ ทองหล่อ (Culture Thonglor) (ระยะก่อสร้าง)

บริษัท เอทีซี-เจวี 23 จำกัด



รูปที่ 2 การสำรวจพื้นที่ตามแนวเส้นทางขนส่งวัสดุก่อสร้าง
(รัศมี 1 กิโลเมตรจากขอบเขตพื้นที่โครงการ)

รูปแสดงการสำรวจความคิดเห็นประจำปี 2566

โครงการคัลเจอร์ ทองหล่อ (Culture Thonglor) (ระยะก่อสร้าง)

บริษัท เอทีซี-เจวี 23 จำกัด



รูปที่ 2 การสำรวจพื้นที่ตามแนวเส้นทางขนส่งวัสดุก่อสร้าง
(รัศมี 1 กิโลเมตรจากขอบเขตพื้นที่โครงการ)

รูปแสดงการสำรวจความคิดเห็นประจำปี 2566

โครงการคัลเจอร์ ทองหล่อ (Culture Thonglor) (ระยะก่อสร้าง)

บริษัท เอทีซี-เจวี 23 จำกัด



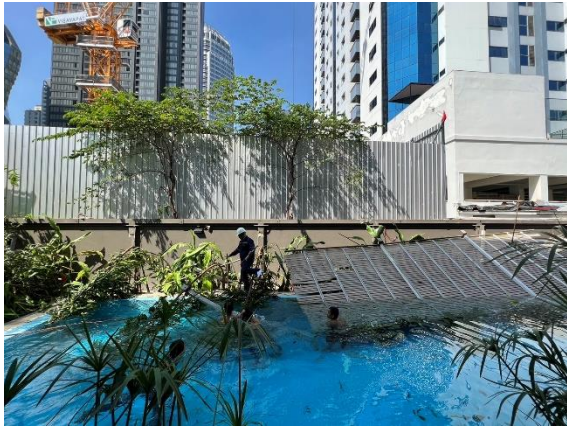
รูปที่ 3 การสำรวจพื้นที่อ่อนไหว

(ระยะ 1,000 เมตร จากขอบเขตพื้นที่โครงการ)

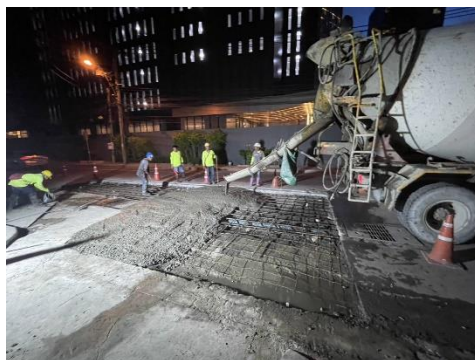
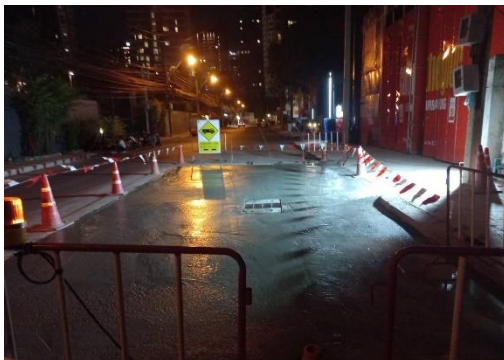
ภาคผนวกที่ 28

ภาพกิจกรรม CSR ประจำปี 2566

กิจกรรม CSR ประจำปี 2566



กิจกรรมช่วยเหลือบ้านข้างเคียงเก็บซากรั้วระแนงที่เกิดจากลมพัดเสียหาย



กิจกรรมช่วยซ่อมแซมถนนหน้าโครงการที่ชำรุด